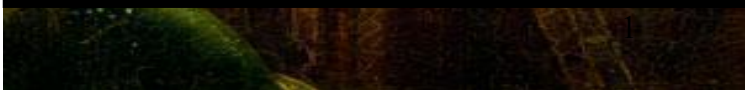


Master Lettres

Agrégations externe et interne de Lettres modernes



Année universitaire 2024-2025



SOMMAIRE

Informations générales sur la formation	4
Organigramme	4
Responsables du Master Lettres	4
Direction du Département (bureau A 301bis)	4
Secrétariat (Bureau A 303)	4
Autres responsabilités	4
Équipe pédagogique du Master Lettres (UFR LSH)	5
La rentrée : réunions, inscriptions pédagogiques, validation du sujet de recherche	6
Valider l’avis favorable sur Mon Master et faire son inscription administrative	6
Choisir un directeur de recherche	6
S’inscrire pédagogiquement et faire valider son projet de recherche	6
Le calendrier universitaire 2024-2025	7
Réunion de rentrée du Master Lettres	7
Début des cours	7
Vacances universitaires	7
Dates des soutenances du Master Lettres	7
Dates des sessions d’examens et des jurys	7
Choisir son directeur de recherche : les enseignants-chercheurs du Cérédi	8
Informations générales	8
Les enseignants-chercheurs et leurs champs de recherche	8
Master Lettres Première année	14
Maquette du Master 1	14
Calendrier du master 1 Lettres	16
Semainier du Master 1 Lettres, semestre 1	16
Semainier du Master 1 Lettres, semestre 2	19
Programme du Master 1 Lettres et évaluations	22
Programme et évaluations du semestre 1	22
Programme et évaluations du semestre 2	30
Master Lettres deuxième année	38
Maquette du Master 2	38
Calendrier du master 2 Lettres	40
Semainier du Master 2 Lettres, semestre 3	40
Semainier du Master 2 Lettres, semestre 4	44
Programme du master 2 Lettres et évaluations	46
Programme et évaluations du semestre 3	46
Programme et évaluations du semestre 4	53
Emploi du temps des cours d’agrégation	58

ANNEXES UTILES	60
Diffusion des informations	60
Panneaux d'affichage	60
Sites Internet et réseaux sociaux	60
Comment contacter les enseignants	61
Courrier ou Mail	61
Mails-types	61
Le comité paritaire et les représentants étudiants élus	62
Le conseil de perfectionnement du master Lettres	62
Enseignement à distance	63
Les sites à consulter au cours de la formation	63
Le site du Département de Lettres modernes	63
Le Site du CÉRÉDI	63
L'ENT et les ressources documentaires	63
Bibliothèques et documentation	64
Le Pôle documentaire Langues, Lettres et Civilisations	64
La Bibliothèque Universitaire des Lettres, Sciences Humaines, Staps et Sciences	64
La Bibliothèque du Département de Lettres Modernes	64
La Bibliothèque Municipale de Rouen (rue Villon)	64
Le recrutement en Master Lettres	65
Conditions d'accès au master Lettres	65
Accès pour les étudiants étrangers	65
Prérequis souhaitables	65
Préinscription et dépôt du dossier sur e-candidat	65
Composition du dossier de candidature	65
Le projet de recherche : conseils	66

INFORMATIONS GÉNÉRALES SUR LA FORMATION

ORGANIGRAMME

Responsables du Master Lettres

Florence FIX : florence.fix@univ-rouen.fr

François VANOOSTHUYSE : francois.vanoosthuyse@univ-rouen.fr

Nota bene : Pour toute demande concernant le Master Lettres, adressez systématiquement vos messages aux deux responsables.

Direction du Département (bureau A 301bis) :

Yohann DEGUIN : yohann.deguin@univ-rouen.fr

Floriane DAGUISÉ : floriane.daguise@univ-rouen.fr

Secrétariat (Bureau A 303)

Christine LOIRS-LANCIEN (02 35 14 61 67) : christine.loirs@univ-rouen.fr

Autres responsabilités

Coordination du Master Humanités numériques – parcours édition	Laurence MACÉ
Coordination du Master MEEF 2nd degré, parcours Lettres	Thierry ROGER
Coordinateur Agrégation	Yoan BOUDES
Responsable Erasmus	Hélène TÉTREL
Accueil des étudiants étrangers non-Erasmus	François VANOOSTHUYSE
Direction du laboratoire CÉRÉDI Doctorats	Sylvain LEDDA Tony GHEERAERT Sandra PROVINI

ÉQUIPE PÉDAGOGIQUE DU MASTER LETTRES (UFR LSH)

Catherine BAROIN	catherine.baroin@univ-rouen.fr
Sylvaine BATAILLE-BRENNETOT	sylvaine.bataillebrennetot@univ-rouen.fr
Yoan BOUDES	yoan.boudes@univ-rouen.fr
Floriane DAGUISÉ	floriane.daguise@univ-rouen.fr
Yohann DEGUIN	yohann.deguin@univ-rouen.fr
Léonor DELAUNAY	leonordelaunay@gmail.com
Orlane DRUX	orlane.drux@gmail.com
Ariane FERRY	ariane.ferry@univ-rouen.fr
Hubert HECKMANN	hubert.heckmann@univ-rouen.fr
Florence FILIPPI	filippiflorence@gmail.com
Florence FIX	florence.fix@univ-rouen.fr
Rémi FURLANETTO	remi.furlanetto@gmail.com
Tony GHEERAERT	tony.gheeraert@univ-rouen.fr
Laetitia GONON	laetitia.gonon@univ-rouen.fr
Hubert HECKMANN	hubert.heckmann@univ-rouen.fr
Judith LE BLANC	judith.le-blanc@univ-rouen.fr
Vincent LEMERCIER	vincent.lemercier5@orange.fr
Sylvain LEDDA	sylvain.ledda@univ-rouen.fr
Mélanie LUCCIANO	melanie.lucciano@univ-rouen.fr
Laurence MACÉ	laurence.mace-delvento@univ-rouen.fr
Mathilde MORINET	mathilde.morinet@univ-rouen.fr
Adèle PAYEN DE LA GARANDERIE	adelepayen@hotmail.fr
Stéphane POUYAUD	stephane.pouyaud@univ-rouen.fr
Sandra PROVINI	sandra.provini@univ-rouen.fr
Thierry ROGER	thierry.roger@univ-rouen.fr
François VANOOSTHUYSE	vanoosthuyse.f@gmail.com

LA RENTRÉE : RÉUNIONS, INSCRIPTIONS PÉDAGOGIQUES, VALIDATION DU SUJET DE RECHERCHE

Valider l'avis favorable sur Mon Master et faire son inscription administrative

Lorsque vous obtenez un avis favorable du jury de sélection, vous devez indiquer sur la plate-forme monmaster.gouv.fr si vous maintenez votre souhait de faire un Master Lettres à Rouen **en confirmant votre avis**.

À partir de là, vous allez pouvoir vous inscrire administrativement et régler vos droits d'inscription.

Il faut distinguer l'inscription *administrative* de l'inscription *pédagogique* : voir plus bas.

Choisir un directeur de recherche

Le choix du directeur de recherche se fait en consultant la liste donnée ici même dans la section suivante. Cette liste inclut tous les enseignants-chercheurs du département. Chacun d'eux présente, dans une courte notice, ses domaines de recherche et ses publications les plus récentes. L'étudiant peut ainsi choisir, dans un premier temps, l'enseignant qui lui semble le plus approprié pour diriger le travail sur le sujet qu'il envisage.

La définition du sujet se fait par un premier dialogue entre l'enseignant et l'étudiant, et c'est le directeur de recherche qui donne son accord définitif à la formulation du sujet (fiche d'inscription pédagogique validant le sujet obligatoire : voir plus ci-dessous).

S'inscrire pédagogiquement et faire valider son projet de recherche

Les *inscriptions pédagogiques* se feront en ligne (obtention du contrat pédagogique) et par la signature **d'une fiche d'inscription pédagogique précisant le sujet de recherche validé** par le directeur du mémoire.

Cette fiche devra être téléchargée sur le site de cours Universitice (<https://universitice.univ-rouen.fr/>), remplie et signée par l'étudiant et son directeur, puis **envoyée par courriel** aux deux responsables du master et au secrétariat pédagogique **avant le 15 octobre 2024**.

Une copie de la fiche devra être déposée dans les casiers des responsables du master au secrétariat de lettres modernes.

LE CALENDRIER UNIVERSITAIRE 2024-2025

Réunion de rentrée du Master Lettres

Mercredi 4 septembre 2024
15h15-16h45
Amphi 1 (bâtiment 4)

Début des cours

Rentrée du premier semestre : lundi 9 septembre 2024 (début des cours)

Rentrée du second semestre : 27 janvier 2025

Vacances universitaires

Automne : vendredi 25 octobre 2024 au soir - lundi 4 novembre 2024 au matin

Noël : vendredi 20 décembre 2024 au soir - lundi 6 janvier 2025 au matin

Hiver : vendredi 14 février 2025 au soir - lundi 24 février 2025 au matin

Printemps : vendredi 4 avril 2025 au soir - mardi 22 avril 2025 au matin

Dates des soutenances du Master Lettres

Les soutenances doivent avoir lieu au plus tard 7 jours avant la tenue des jurys.

Pour les conditions de remise du dossier ou du mémoire de recherche au jury (attentes, dates, etc.) voir les pages consacrées aux évaluations des différentes UE recherche.

Pensez à noter toutes les dates importantes.

Dates des sessions d'examens et des jurys

Première session - Premier semestre

Examens du lundi 13 janvier 2025 au vendredi 24 janvier 2025.

Le jury se tiendra le mardi 4 février 2025.

Première session - Second semestre

Examens du lundi 19 mai 2025 au mercredi 28 mai 2025.

Le jury se tiendra le vendredi 6 juin 2025.

Seconde session (session de rattrapage pour les deux semestres)

Examens du lundi 23 juin au vendredi 27 juin 2025.

Le jury se tiendra le vendredi 11 juillet 2025.

Attention : si vous soutenez votre mémoire en deuxième session, il faut aussi repasser toutes les matières des premier et deuxième semestres des UE ajournées (note inférieure à 10) en première session.

CHOISIR SON DIRECTEUR DE RECHERCHE : LES ENSEIGNANTS-CHERCHEURS DU CÉRÉDI

INFORMATIONS GÉNÉRALES

Les informations données ici peuvent être complétées en consultant l'annuaire des Enseignants-Chercheurs sur le site du CÉRÉDI.

<https://ceredi.hypotheses.org/equipe/membres-permanents>

Ces enseignants-chercheurs peuvent diriger les travaux de recherche en Master Lettres et les mémoires du Master MEEF.

Pour contacter les enseignants, **merci de respecter les formes en usage.**

LES ENSEIGNANTS-CHERCHEURS ET LEURS CHAMPS DE RECHERCHE

Yoan BOUDES, Maître de conférences en langue et littérature médiévales

yoan.boudes@gmail.com

THÈSE consacrée à l'écriture du savoir et du vivant dans les encyclopédies et les bestiaires médiévaux (« *El bestiaire a mult a dire / Bele essample et bone matire* ». *Formes et langages du discours zoographique en français médiéval*, XI^e-XIV^e siècle). Publications sur la connaissance et la représentation du monde animal et de la nature à l'époque médiévale, sur l'écriture du savoir, le discours scientifique et sur la poétique des bestiaires.

AXES DE RECHERCHE : Écocritique et zoopoétique : écriture et connaissance de l'environnement et du vivant dans les textes médiévaux, histoire des sensibilités environnementales et de l'idée de nature. Relations entre littérature et histoire des sciences au Moyen Âge : écritures du savoir, genres didactiques, relations entre savoirs et fiction, imaginaires scientifiques et technologiques, discours de la science (vulgarisation et traduction latin-français, bilinguisme, lexique scientifique, stylistique et analyse du discours).

Stéphanie CHAMPEAU, Maîtresse de conférences en littérature française du XIX^e siècle

stephanie.champeau@univ-rouen.fr

A publié une thèse sur l'œuvre des frères Goncourt intitulée *La Notion d'artiste chez les Goncourt*, une édition de *Manette Salomon* des Goncourt chez folio, une édition de *Renée Mauperin* des Goncourt chez Classiques Garnier et de *La Cousine Bette* de Balzac chez GF. Ses travaux portent sur l'œuvre des Goncourt (colloques, participation à la publication du *Journal des Goncourt* annoté chez Champion) et sur celle de Flaubert (colloques, participation à la transcription des brouillons de *Bouvard et Pécuchet...*) et de certains auteurs de la fin du siècle (Jean Lorrain...).

Floriane DAGUISÉ, Maîtresse de conférences en littérature française du XVIII^e siècle

floriane.daguise@gmail.com

TRAVAUX : Thèse consacrée à la présence de témoins clandestins dans la littérature et les arts visuels dans la première moitié du XVIII^e siècle ; implications poétiques, éthiques et épistémologiques du tiers spectateur (*L'Indiscrétion du rococo. Épier, découvrir surprendre dans la première moitié du XVIII^e siècle français*). Articles et communications sur le rococo, sur l'illustration, sur l'architecture, sur le libertinage, sur les liens littérature et philosophie, sur l'esthétique des auteurs de la première moitié du XVIII^e siècle.

AXES DE RECHERCHE : le renouvellement du genre et de la topique romanesques au XVIII^e siècle (Challe, Crébillon, Dufresny, Lesage, Marivaux, Mouhy, Prévost...) ; l'esthétique de la première moitié du

XVIII^e siècle ; les liens entre les domaines artistiques ; l'histoire des idées et des représentations (féminin / masculin ; curiosité ; secret).

Yohann DEGUIN, Maître de conférences en littérature française du XVII^e siècle

yohann.deguin@univ-rouen.fr

CHAMPS DE RECHERCHE : Littérature du XVII^e siècle (prose non-fictionnelle, roman, théâtre), écriture à la première personne (Mémoires, autobiographie...), écriture épistolaire, littérature et politique, littérature et histoire, rapports privé/public, rapports fiction/non-fiction, littérature mondaine, histoire des idées, édition numérique, traitement de corpus informatisé.

Principales publications : *L'Écriture familiale des Mémoires. Noblesse. 1570-1750* (Paris, Champion, 2020). Publications sur les pratiques du manuscrit, sur les écrits personnels de femmes (Sévigné, la Grande Mademoiselle, la princesse Palatine), sur la fabrication des identités textuelles, sur Pierre Corneille (œuvre théâtrale et non-théâtrale).

Exemples de mémoires dirigés ou en cours de direction : L'expression de soi dans les tragédies de Tristan L'Hermitte ; Trajectoires de femmes dramaturges au XVII^e siècle ; Orphée sur la scène dansée (XVII^e-XVIII^e s.) ; Rhétorique et mathématiques dans la République des Lettres ; La figure de l'homosexuel dans le récit à la 1^{re} personne (France/USA, XX^e s.) ; La mer et les marins dans la fiction maritime au tournant du XX^e s. ; Éditions critiques de textes du XVII^e s.

Ariane FERRY, Professeure de Littérature comparée

ariane.ferry@univ-rouen.fr

Elle a publié en 2011 un ouvrage intitulé : *Amphitryon, un mythe théâtral* (Plaute, Rotrou, Molière, Dryden, Kleist). Elle travaille aussi sur l'histoire des traductions théâtrales (Plaute, Kleist...) et a codirigé avec Sylvie Humbert-Mougin le chapitre « Théâtre » du volume XIX^e siècle de *l'Histoire des traductions en langue française* (Y. Chevrel, L. D'hulst, C. Lombez dir.), Verdier, 2012. Elle a dirigé *Le Personnage historique de théâtre de 1789 à nos jours* (Classiques Garnier, 2014) ; codirigé avec Marianne Bouchardon : *Rendre accessible le théâtre étranger* (Presses du Septentrion, 2017) ; avec Xavier Bonnier : *Le Retour du comparant* (Classiques Garnier, 2019) ; avec Chantal Foucier, Anne-Rachel Hermetet et Jean-Pierre Morel : *Frontières du théâtre. Hommages à Daniel Mortier* (Classiques Garnier, juillet 2019) ; avec Daniel Mortier et Laurence Villard : *Métamorphoses des mythes : cristallisations et inflexions* (2022). Elle dirige actuellement avec Sandra Provini un projet de recherche intitulé *La Force des femmes hier et aujourd'hui*.

Champs de recherche : réécriture des mythes gréco-romains et modernes au théâtre et dans le roman ; réécriture et usage des épopées homériques ; mythocritique (études diachroniques et synchroniques) ; histoire des traductions théâtrales ; histoire du théâtre ; questions de réception ; phénomènes de transgénéricité, transmédiaticité et transmodalisation ; figures féminines transgressives.

Hubert HECKMANN, Maître de conférences en langue et littérature médiévales

hubert.heckmann@univ-rouen.fr

Thèse sur le profane et le sacré dans les textes épiques médiévaux.

Champs de recherche : littérature narrative médiévale ; réécritures et traductions médiévales ; œuvres à la croisée problématique des genres épiques et lyriques ; expression littéraire de la violence politique au Moyen Âge.

Florence FILIPPI, Maîtresse de conférences en Études Théâtrales

florencefilippi@univ-rouen.fr

DOMAINES DE SPÉCIALITÉ : théâtre, histoire des spectacles, études actorales (18^e-19^e siècles), mémoires et correspondances, matrimoine littéraire et artistique.

Ses recherches portent principalement sur les théories du jeu, les mythographies d'acteurs et d'actrices, et sur les mémoires et correspondances d'interprètes aux XVIII^e et XIX^e siècles. Elle a coordonné, avec Sara Harvey et Sophie Marchand, l'ouvrage consacré au *Sacre de l'acteur (XVII^e-XIX^e siècles) : émergence du vedettariat théâtral de Molière à Sarah Bernhardt*, paru en 2017 dans la collection U chez Armand Colin. Depuis 2013, elle est également associée au projet de numérisation et exploitation scientifique des registres journaliers de la Comédie-Française (projets ANR Corpus RCF1 et RCF2 : du manuscrit à l'outil collaboratif : <https://www.cfregisters.org/#/>)

Florence FIX, Professeure de littérature comparée

florence.fix@univ-rouen.fr

Principales publications : *Le Mélodrame, la tentation des larmes* (Paris, Klincksieck, 2011), *Barbe-bleue et l'esthétique du secret de Charles Perrault à Amélie Nothomb* (Paris, Hermann, 2014), *Le théâtre d'Ibsen* (Lausanne, Ides et Calendes, 2020).

Travaux sur le théâtre et le conte aux XIX^e et XX^e siècles, en lien avec l'histoire et l'histoire des arts.

PRINCIPAUX AXES DE RECHERCHE : théâtre et histoire (questions de mémoire, identité, conflits) ; littérature et société (économie, questions sociales, droit) ; réécriture et adaptation de textes ou motifs littéraires au cinéma et en peinture ; adaptations, mythocritique. Théâtres francophones, principalement Maghreb et Québec.

Tony GHEERAERT, Professeur de littérature française du XVII^e siècle

tony.gheeraert@univ-rouen.fr

Monographies : *Le Chant de la grâce. Port-Royal et la poésie*, Champion, 2003 ; *Saturne aux deux visages. Introduction à l'Astrée d'Honoré d'Urfé*, PURH, 2006 ; *Une fantaisie à la manière de Callot. Introduction au Roman comique de Paul Scarron*, PURH, 2021.

Éditions critiques : Bernard Lamy, *Nouvelles réflexions sur l'art poétique*, Champion, 1998 ; *Contes merveilleux*, Champion, 2005 ; Perrault, *Contes*, Champion, 2012 ; Arnauld d'Andilly, *Oeuvres chrétiennes*, Classiques Garnier, 2020.

AXES DE RECHERCHE PRINCIPAUX : la poésie baroque, Port-Royal (Racine, Pascal), les contes de fées (Perrault, Aulnoy), le roman (d'Urfé, Scarron, Lafayette).

AUTRES INTÉRÊTS : humanités numériques, nouvelles formes de narration à l'ère numérique (dans le jeu vidéo en particulier)

Marion LATA, Maîtresse de conférences en littérature comparée

marion.lata@univ-rouen.fr

Travaux : Thèse consacrée à une théorie matérielle de la lecture fondée sur le corps lisant et la multiplicité des objets et supports de lecture : *Matières de lecture. Pour une théorie de l'exemplaire, de la littérature papier à la littérature numérique*. Publications consacrées aux liens entre littérature et techniques, à un corpus imprimé et numérique matériellement remarquable (de *Tristram Shandy* aux œuvres oulipiennes), aux pratiques de lecture et d'écriture numériques et à des notions de théorie littéraire (canon, corps, archive...).

Axes de recherche : théories de la lecture, histoire du livre et réception, approches matérielles du littéraire, littératures hors du livre (numériques, exposées, en performance...), écritures contemporaines professionnelles et amateur, littératures et écrans (cinéma, jeux vidéo...).

Judith LE BLANC, Maîtresse de conférences en Littérature et Arts

judith.le-blanc@univ-rouen.fr

Thèse consacrée aux parodies d'opéra et à la circulation des airs chantés sur les scènes parisiennes (1672- 1745). Principaux champs de recherches : les relations entre théâtre et musique aux XVII^e et XVIII^e siècles, l'opéra, la comédie en vaudevilles, la comédie post-moliéresque, l'opéra-comique, les théâtres de la Foire, la chanson, la mise en scène du théâtre des XVII^e et XVIII^e siècles, intertextualité et intermusicalité.

QUELQUES AUTEURS : Molière, Saint-Évremond, Charles Dufresny, Louis Fuzelier, Denis Diderot, Michel-Jean Sedaine, Beaumarchais.

Sylvain LEDDA, Professeur de Littérature française du XIX^e siècle et Arts

sylvain.ledda@univ-rouen.fr

Dernières publications : *L'Éventail et le dandy. Essai sur Musset et la fantaisie*, Genève, Droz, 2012 ; *Musset, ou le Ravissement du proverbe*, Paris, PUF, 2012 ; Poétique de Musset, Sylvain Ledda et Frank Lestringant dir., PURH, 2013 ; *Paris romantique, tableaux d'une ville disparue*, Paris, Éditions du CNRS, éd. « Biblos », 2013 ; Alexandre Dumas, Paris, Gallimard, coll. « Biographies », 2014 ; *Le Théâtre d'Alfred de Musset* (Ides et Calendes, 2017), *Mondes invisibles*, Cahiers de L'Herne, 2023.

Alfred de Musset, Imaginaire romantique, poétique des genres dramatiques, histoire littéraire, dialogue inter-arts, littérature et histoire. Dirige tous travaux portant sur le romantisme et s'intéresse en particulier aux auteurs suivants : Musset, Nerval, Balzac, Vigny et Alexandre Dumas. Il propose également de diriger des travaux portant sur le théâtre du XIX^e siècle, ou de réaliser l'édition de pièces romantiques oubliées (ex. : *La Nonne sanglante* d'Anicet-Bourgeois, représentée en février 1835). Des travaux dans le domaine de la littérature et des arts peuvent être également proposés : rapports littérature / musique, transpositions littéraires au cinéma, par exemple.

Laurence MACÉ, Maîtresse de conférences en littérature du XVIII^e siècle

laurence.mace-delvento@univ-rouen.fr

Thèse consacrée à la réception des œuvres de Voltaire dans l'Italie du XVIII^e siècle. A vécu trois ans à Pise, y a enseigné en tant que lectrice et continue d'entretenir des liens étroits avec l'Italie.

DOMAINES DE RECHERCHE : Voltaire (a participé notamment l'édition des *Œuvres complètes de Voltaire* à la Voltaire Foundation) ; histoire des idées notamment rapports entre littérature et censure (laïque, ecclésiastique...) sous l'Ancien Régime ; interactions entre la France et l'Europe dans le monde des idées et des formes du début du XVIII^e siècle aux années 1760 ; Humanités numériques (dans leur rapport à la textualité) ; théâtre officiel XVIII^e siècle.

A notamment développé le site ECuMe (Edition Censure Manuscrit <https://eman-archives.org/ECume/>) autour de manuscrits soumis à la censure et singulièrement des manuscrits du souffleur conservés dans les fonds de la Comédie Française. Peut donc encadrer des travaux d'édition et/ou d'interprétation à partir de ces textes parfois inédits.

PUBLICATIONS : Voltaire, *Textes interdits*, Garnier 2010 ; *Lectures du Dictionnaire philosophique de Voltaire* (dir. PU de Rennes, 2008) ; *Censure et critique* (dir. en collaboration avec Y. Leclerc et Cl. Poulouin, 2015).

Stéphane POUYAUD, Maîtresse de conférences en littérature comparée

s.pouyaud@gmail.com

Thèse : "Parodie et création romanesque dans les littératures européennes (Antiquité-18^e siècle). Essai de poétique historique".

DOMAINES DE RECHERCHE : histoire du roman ; parodie ; intertextualité ; roman antique et moderne ; théories de la réception ; narratologie ; littérature policière ; roman policier francophone ; littérature et cinéma populaires, séries.

AUTEURS : romanciers grecs et latins, Cervantès, Sorel, Du Verdier, Marivaux, Prévost, Crébillon, Richardson, Fielding, Diderot, Sterne, Robbe-Grillet, Agatha Christie, Sébastien Japrisot, Antoine Bello, Dany Laferrière, Driss Chraïbi, Yasmina Khadra.

DOMAINES LINGUISTIQUES : latin, grec, espagnol, italien, anglais.

Sandra PROVINI, Professeure de littérature du XVI^e siècle

sandra.provini@univ-rouen.fr

Doctorat consacré à la représentation des guerres d'Italie dans la poésie épique française et néo-latine en France au début de la Renaissance. Publications récentes sur la réception de l'Antiquité et de la Renaissance dans l'imaginaire contemporain (*L'Antiquité dans l'imaginaire contemporain : Science-Fiction, Fantasy, Fantastique*, co-dirigé avec M. Bost-Fievet, Classiques Garnier, 2014 ; *Renaissance imaginaire : la réception de la Renaissance dans la culture contemporaine*, co-dirigé avec M. Bost-Fievet, Classiques Garnier, 2019). Co-dirige avec Ariane Ferry le projet de recherche sur « La force des femmes, hier et aujourd'hui (XIV^e-XXI^e siècles) » et dirige l'édition papier et numérique des œuvres complètes du poète Michel d'Amboise (c. 1505-1547). Projet IUF sur la réception, les traductions et les imitations des *Héroïdes* d'Ovide en France au XVI^e siècle.

DOMAINES DE RECHERCHE : littérature et histoire (notamment l'écriture de la guerre au XVI^e siècle) ; édition critique et édition numérique ; la réception de l'Antiquité à la Renaissance et la réception de la Renaissance aujourd'hui ; la « querelle des femmes » au XVI^e siècle et la réception des figures féminines de l'Antiquité à la Renaissance et à l'époque contemporaine ; les écritures créatives en ligne (notamment les fanfictions) ; la fantasy contemporaine.

Thierry ROGER, Maître de conférences en littérature française du XX^e siècle

thierry.roger@univ-rouen.fr

Principales publications : *L'Archive du Coup de dés. Étude critique de la réception d'Un Coup de dés jamais n'abolira le hasard (1897-2007)*, Classiques Garnier, 2010 ; *Puretés et impuretés de la littérature*, dir. D. Alexandre et Th. Roger, Classiques Garnier, 2015 ; *La Muse au couteau. Lecture des Amours jaunes de Tristan Corbière*, PURH, 2019 ; *Spectres de Mallarmé*, dir. B. Marchal, T. Roger, J. L. Steinmetz, Hermann, 2021 ; *Le Poète et le joueur de quilles. Études sur la construction de la valeur de la poésie*, dir. A. Lionetto, O. Gallet, S. Loubère, L. Michel, Th. Roger, PURH, 2023. Membre du Comité de lecture de la revue *Études Stéphane Mallarmé*.

DOMAINES DE RECHERCHE : Tristan Corbière ; Mallarmé et son héritage ; espace et poésie ; histoire des avant-gardes ; histoire de la critique, phénomènes de réception et questions d'herméneutique littéraire ; histoire littéraire de l'idée de « nature » d'un point de vue « écocritique ».

Hélène TÉTREL, Professeure de langue et littérature médiévales françaises

helene.tetrel@univ-rouen.fr

Domaine de recherche : la littérature médiévale française et la littérature médiévale scandinave (en particulier les traductions médiévales depuis le domaine français et anglo-normand vers le domaine norrois, les « sagas de chevaliers ») ; plus généralement, intérêt pour la traduction et l'adaptation des textes narratifs français et latins en diverses langues médiévales vernaculaires (notamment les langues celtiques).

CORPUS TRAVAILLÉS PLUS PARTICULIÈREMENT : textes narratifs du XII^e siècle ; les cycles épiques, la matière antique et les premiers romans en vers.

En collaboration avec Ásdís Rósa Magnúsdóttir, *La Petite Saga de Tristan et autres sagas islandaises inspirées de la matière de Bretagne*, Histoires des Bretagnes, 3, Brest/CRBC, 2012 (volume de traductions) ; *La Chanson des Saxons et sa réception norroise. Avatars de la matière épique*, Orléans, Paradigme, 2006.

François VANOOSTHUYSE, Professeur de littérature du XIX^e siècle

Thèse sur la poétique de Stendhal (2003). Ouvrages publiés : *Le moment Stendhal* (Classiques Garnier, 2017) ; *Histoire d'un jeune homme. Une lecture de L'Éducation sentimentale* (PURH, 2017) ; *L'École des hommes. Essai sur Mauprat de George Sand* (PURH, 2021) ; co-directions d'ouvrages. Directeur de la publication de la *Revue Stendhal* et du site Flaubert.

DOMAINES DE SPÉCIALITÉ ET AXES DE RECHERCHE : Stendhal, Flaubert ; poétique du roman au XIXe siècle ; histoire des idées esthétiques ; littérature et politique ; questions de théorie littéraire, touchant en particulier aux rapports texte/image et à l'imaginité des textes ; questions d'histoire littéraire, concernant en particulier le romantisme et son héritage (littérature, arts du spectacle, peinture, cinéma) ; questions de sociocritique (formations, positions, carrières d'écrivains français). Récemment : travaux sur la représentation des ouvriers au XIXe siècle. Recherches sur la représentation des Noirs dans la littérature française du XIXe siècle.

MASTER LETTRES PREMIÈRE ANNÉE

MAQUETTE DU MASTER 1

Codes compétences

- RNCP34268 BC01 : Usages avancés et spécialisés des outils numériques – abrégé en BC01.
 RNCP34268 BC02 : Développement et intégration de savoirs hautement spécialisés – abrégé en BC02.
 RNCP34268 BC03 : Communication spécialisée pour le transfert de connaissances – abrégé en BC03.
 RNCP34268 BC04 : Appui à la transformation en contexte professionnel – abrégé en BC04.

Master 1 – Semestre 1						
UE	Intitulé	C M	T D	EC TS	Compé- tés	Enseignant
UE1	Construction du projet professionnel et scientifique			4	BC01 BC02 BC03 BC04	
Obligatoire	Méthodologie de la recherche		12	1		Ariane Ferry
Obligatoire	Insertion professionnelle		2	1		Orlane Drux
	<i>Une matière au choix :</i>					
Choix	Littérature et langue latines		12	2		Mélanie Lucciano
Choix	Lire un article scientifique		12	2		Vincent Lemerrier
UE2	Anglais appliqué à la recherche			2	BC02 BC03	
Langue	Anglais appliqué à la recherche		12			Catherine Vigier
UE3	Langue et Littérature (1)			4	BC02 BC03	
Obligatoire	Grammaire et stylistique	12		2		Mathilde Morinet
Obligatoire	Ancien Français		18	2		Yoan Boudes
UE4	Littérature et arts (1)			8	BC02 BC03	
Obligatoire	Questions d'intermédialité	12				Ariane Ferry
Obligatoire	Dialogues de la littérature et des arts (1)	12				François Vanoosthuyse
Obligatoire	Histoire des arts de la scène et de leurs publics	12				Judith le Blanc
Obligatoire	Littérature et cinéma	12				François Vanoosthuyse, Yohann Deguin, Florence Fix, Floriane Daguisé
UE5	Spécialisation : outils théoriques et critiques			8	BC02 BC03 BC04	
Obligatoire	Questions d'histoire littéraire	12				Stéphanie Champeau
Obligatoire	Mouvements littéraires et artistiques	12				Sylvain Ledda
Obligatoire	Questions de théorie littéraire	12				Thierry Roger
Obligatoire	Enjeux de la critique littéraire	12				Rémi Furlanetto
UE6	Dossier de recherche (1)			4	BC01 BC02	

					BC03 BC04	
Obligatoire	Dossier de recherche (1)					Directeur du mémoire

Master 1 – Semestre 2						
UE	Intitulé	C M	T D	EC TS	Compé- ten- ces	Enseignant
UE1	Construction du projet professionnel et scientifique			4	BC01 BC02 BC03 BC04	
Obligatoire	Usages spécialisés des outils numériques		12	1		à préciser à la rentrée
Obligatoire	Pratique de l'oral (CRR)		5	1		Conservatoire et Judith le Blanc
	<i>Une matière au choix :</i>					
Choix	Littérature et langues latines		12	2		Catherine Baroin
Choix	Séminaire de recherche transversal	12		2		Sylvain Ledda et Thierry Roger
UE2	Stage			5	BC01 BC04	
Stage	Stage en milieu professionnel ou associatif			5		Référent : directeur du mémoire de recherche.
UE3	Langue et Littérature (2)			2	BC02 BC03	
Obligatoire	Grammaire et stylistique	12				Adèle Payen de la Garanderie
UE4	Littérature et arts (2)			6	BC02 BC03	
Obligatoire	Dialogues de la littérature et des arts (2)	12				Floriane Daguisé
Obligatoire	Critique littéraire et artistique	12				Florence Filippi
Obligatoire	Censure et controverse	12				Laurence Macé
UE5	Spécialisation : Littérature, mémoire, intertextualité			4	BC02 BC03	
Obligatoire	Intertextualité et Réécriture	12				Florence Fix
Obligatoire	Littérature et Histoire	12				François Vanoosthuyse
UE6	Littérature et Développement durable			2	BC02 BC03	
Obligatoire	Écocritique		10			Thierry Roger
UE7	Dossier de recherche (2)			7	BC01 BC02 BC03 BC04	
Obligatoire	Dossier de recherche (2)					Directeur du mémoire

EMPLOI DU TEMPS DU MASTER 1 LETTRES

Semestre 1

Les cours débutent le 9 septembre 2024. Merci de bien noter les dates mentionnées. Les créneaux habituels sont 8h30, 10h30, 12h30, 13h30, 15h30, 17h30 mais certains cours peuvent nécessiter des adaptations. Ces exceptions sont signalées, merci également d'y être attentif.

	Mardi	Mercredi	Jeudi
08:00			
08:30	UE1 Lire un article scientifique		UE2 Anglais
09:00	Vincent Lemerrier		Catherine Vigier
09:30	10, 17, 24 sept, 1, 8, 15 oct		12, 19, 26 sept, 3, 10, 17 oct
10:00			
10:30	UE5 Mouvements littéraires et artistiques	UE4 Dialogue littérature et arts 1	UE4 Histoire des arts de la scène
11:00	Sylvain Ledda - 10, 17, 24 sept, 1, 8, 15 oct	François Vanoosthuysse - 11, 18, 25 sept, 2, 9, 16 oct	Judith le Blanc - 12, 19, 26 sept, 3, 10, 17 oct
11:30	UE5 Théorie littéraire	UE5 Critique littéraire	UE4 Intermédialité
12:00	Thierry Roger - 22 oct, 5, 12, 19, 26 nov, 3 déc	Rémi Furlanetto - 23 oct, 6, 13, 20, 27 nov, 4 déc	Ariane Ferry - 24 oct, 7, 21, 28 nov, 5, 12 déc
12:30			
13:00			
13:30		UE1 Littérature & langue latines	UE1 Méthodologie de la recherche
14:00	UE3 Ancien français	Mélanie Lucciano	Ariane Ferry 13h30-15h30
14:30	Yoan Boudes - 14h-15h30	6 sem. - à préciser	3, 10, 24 oct, 7, 28 nov, 12 déc
15:00	10, 17, 24 sept, 1, 8, 15, 22 oct, 5, 12, 19, 26 nov, 3 déc		UE5 Histoire littéraire
15:30	UE3 Grammaire et stylistique	UE4 Littérature & cinéma	Stéphanie Champeau - 13h30-16h30
16:00	Mathilde Morinet - 10, 17, 24 sept, 1, 8, 15 oct	Vanoosthuysse 23 oct & 6 nov ; Filippi 13 nov ; Deguin 20 nov ; Daguisé 27 nov ; Fix 4 déc	26 sept, 17 oct, 14 nov, 5 déc
16:30	UE1 Insertion pro		
17:00	Orlane Drux - le 5 nov		
17:30			
18:00			
18:30			

Semestre 2

Les cours débutent le 27 janvier 2025. Merci de bien noter les dates mentionnées. Les créneaux habituels sont 8h30, 10h30, 12h30, 13h30, 15h30, 17h30 mais certains cours peuvent nécessiter des adaptations. Ces exceptions sont signalées, merci également d'y être attentif.

	Mardi	Mercredi	Jeudi
08:00			
08:30			
09:00			
09:30			
10:00			
10:30	UE6 Écocritique	UE3 Grammaire Stylistique	UE4 Critique litt et art
11:00	Thierry Roger	Adèle Payen	Florence Filippi
11:30	28 janv, 4, 11, 25 fév, 4 mars	29 janv, 5, 12, 26 fév, 5, 12 mars	30 janv, 6, 13, 27 fév, 6, 13 mars
12:00			
12:30			
13:00			
13:30	UE4 Censure et controverse	UE5 Littérature et histoire	UE5 Intertextualité et réécriture
14:00	Laurence Macé	François Vanoosthuyse	Florence Fix
14:30	28 janv, 4, 11, 25 fév, 4, 11 mars	29 janv, 5, 12, 26 fév, 5, 12 mars	30 janv, 6, 13, 27 fév, 6, 13 mars
15:00			
15:30	UE1 Séminaire de recherche transversal	UE4 Dialogue litt et arts 2	UE1 Latin - 1h30
16:00	Yoan Boudes / Sylvain Ledda	Floriane Daguisé	Ater latin
16:30	6 sem. - à préciser	29 janv, 5, 12, 26 fév, 5, 12 mars	30 janv, 6, 13, 27 fév, 6, 13, 20, 27 mars
17:00			
17:30			
18:00			
18:30			

NB. Deux cours restent à placer et préciser :
 UE 1 Usages spécialisés des outils numériques, 12h
 UE 7 Pratique de l'oral, 5h (2h Judith le Blanc + 3h Conservatoire)

PROGRAMME DU MASTER 1 LETTRES ET ÉVALUATIONS

Programme et évaluations du semestre 1

UE 1. Construction du projet professionnel et scientifique (LRE1AU1)

◆ LES MODALITÉS D'ÉVALUATION : PAR COURS

UE1	Construction du projet professionnel et scientifique	Session 1	Session 2	Nature de l'épreuve
Obligatoire	Méthodologie de la recherche	100% Contrôle continu (écrit)	100% écrit 1h30	Indiquée par l'enseignant au début du semestre
Obligatoire	Insertion professionnelle	100% Examen terminal (écrit asynchrone)	100% écrit asynchrone	Indiquée par l'enseignant au début du semestre
	<i>Une matière au choix :</i>			
Choix	Littérature et langue latines	100% Contrôle continu Écrit 2h	100% écrit 2h (épreuve couplée avec celle du second semestre)	Version et exercices grammaticaux
Choix	Lire un article scientifique	100% Contrôle continu (écrit)	100% écrit 1h30	Indiquée par l'enseignant au début du semestre

NB : Il est recommandé aux étudiant.e.s ayant choisi l'option Latin de suivre le TD « Lire un article scientifique » en auditeurs libres.

◆ LES COURS

Méthodologie de la recherche LRE1A1M1 (Ariane FERRY)

DESCRIPTIF : L'objectif de ce cours (TD) sera d'accompagner les étudiants dans les premiers mois de leur parcours de recherche en Master 1, en complément de l'encadrement du directeur de mémoire et d'autres cours comme « Lire un article scientifique » ou « Outils numériques appliqués à la recherche ».

Comment présenter un sujet de recherche, le contextualiser, définir les notions-clés, décrire un corpus de manière efficace ? Comment étudier son corpus ? Comment faire l'état de la recherche par rapport à un sujet et une problématique donnés ? Comment citer un ouvrage / article critique et l'utiliser ? Que signifie produire un travail personnel et original ? Des exercices variés et collaboratifs seront proposés pour permettre aux étudiants de devenir plus autonomes dans la conduite de leur projet et sa mise en forme rédactionnelle.

BIBLIOGRAPHIE : Yves Chevrel, Yen-Maï Tran-Gervat, *Guide pratique de la recherche en littérature*, Paris, Presses Sorbonne Nouvelle, coll. « Les fondamentaux de la Sorbonne Nouvelle », 2018, 178 p., ISBN : 9782878549799.

ÉVALUATION : : évaluation en contrôle continu et en temps limité via Universitice ; durée : 1h30. Nature de l'épreuve : rédiger une séquence de l'introduction (non indiquée à l'avance).

Insertion professionnelle (Orlane DRUX) – LRE1A1M2

DATES ET HORAIRES : voir semainier.

DESCRIPTIF : L'objectif sera d'accompagner les étudiant.e.s dans l'appréhension de la rédaction du CV, mais aussi dans les principes primordiaux pour l'écriture de sa lettre de motivation. Ces conseils seront dispensés en lien avec la recherche de stage.

Comment valoriser sa formation, décrire son parcours ? Comment faire l'état de ses compétences par rapport à un emploi ciblé ?

ÉVALUATION : évaluation en examen terminal.

Et au choix :

Littérature et langues latines LRE1A1M3 (Mélanie LUCCIANO, S1, Catherine Baroin, S2)

DESCRIPTIF : Révisions grammaticales ; préparation à la version latine de l'Agrégation de Lettres Modernes.

BIBLIOGRAPHIE : Dictionnaire Gaffiot (l'abrégé ne suffit pas).

ÉVALUATION : évaluation en contrôle continu.

Lire un article scientifique LRE1A1M3 (Vincent Lemerrier) programme à préciser à la rentrée

DESCRIPTIF : L'objectif de ce TD sera d'accompagner les étudiants et étudiantes dans leurs premières recherches bibliographiques en Master 1, en complément de l'encadrement du mémoire et des autres cours méthodologiques du semestre.

Le cours envisagera les méthodes de repérage et d'identification des articles scientifiques, ainsi que les différentes manières dont ils pourront irriguer le travail de recherche dans le cadre du mémoire. Enfin, nous nous arrêterons en particulier sur les usages et conventions orthotypographiques de la citation, de la reformulation, ainsi que des notes de bas de page.

BIBLIOGRAPHIE :

ÉVALUATION : évaluation en contrôle continu (oral).

UE 2. Anglais appliqué à la recherche (LRE1AU2)

◆ LES MODALITÉS D'ÉVALUATION : À L'UE

UE2	Anglais appliqué à la recherche	Session 1	Session 2	Nature de l'épreuve
Langue	Anglais appliqué à la recherche	50% Contrôle continu, écrit 50% Examen terminal, écrit 2h	100% écrit 2 heures	Indiquée par l'enseignant au début du semestre.

◆ LE COURS

Anglais LRE1A2M1 (Catherine Vigier)

DATES ET HORAIRES : Six séances de 2 heures à partir du jeudi 12 septembre 2024

DESCRIPTIF : Ce cours vise à perfectionner la maîtrise de l'anglais universitaire à travers l'étude d'une variété de textes littéraires et scientifiques.

BIBLIOGRAPHIE : Strunk, William and Elwyn Brooks White, *The Elements of Style*, New York, Pearson Education Inc., 2000.

ÉVALUATION : Session 1: 50% contrôle continu écrit, 50% examen terminal écrit de 2 heures.

Session 2: Examen écrit de 2 heures.

:

UE 3. Langue et littérature (1) (LRE1AU3)

◆ **LES MODALITÉS D'ÉVALUATION : PAR COURS**

UE3	Langue et Littérature (1)	Session 1	Session 2	Nature de l'épreuve
Obligatoire	Grammaire et stylistique	100% Contrôle continu (écrit)	100% écrit 2h (épreuve couplée avec celle du second semestre)	Indiquée par l'enseignant au début du semestre
Obligatoire	Ancien Français	100% Contrôle continu (écrit)	100% écrit 2h	Indiquée par l'enseignant au début du semestre

◆ **LES COURS**

Grammaire et stylistique (Mathilde Morinet) LRE1A3M1

DESCRIPTIF : Ce cours est pensé dans la continuité des enseignements de langue française de la licence de lettres. Il s'agira à la fois de consolider les acquis de la licence et de poursuivre la découverte de la stylistique, à partir d'une œuvre au programme, *L'Usage du monde* (1963) de Nicolas Bouvier. Le cours d'introduction sera l'occasion de réflexions théoriques sur la stylistique du récit de voyage, avant d'aborder quelques traits spécifiques de l'écriture de Nicolas Bouvier (énumérations, ironie, etc.). Nous procéderons ensuite, dans la veine des exercices proposés au CAPES et l'agrégation, à l'analyse approfondie de plusieurs extraits. Sur chaque texte, on étudiera en lexicologie deux mots ou une question transversale, on traitera des questions de grammaire et on proposera des pistes d'analyse stylistique pour montrer comment une attention minutieuse au langage des textes, par « microlecture », permet d'en construire une interprétation.

CORPUS : Nicolas Bouvier, *L'Usage du monde* [1963], La Découverte Poche, 2014.

BIBLIOGRAPHIE :

Grammaire et lexicologie :

Grammaire du français. Terminologie grammaticale, Ministère de l'Éducation nationale, 2021 : <https://eduscol.education.fr/document/1872/download>

Nicolas Laurent et Bénédicte Delaunay, *Bescherelle. La Grammaire pour tous*, Hatier, 2012.

Pour approfondir (étudiants se destinant aux concours de l'enseignement) : Cécile Narjoux, *Grevisse de l'étudiant*, De Boeck Supérieur, 2018.

Pour s'entraîner : Cécile Narjoux et Aude Laferrière, *Grevisse de l'étudiant. Exercices de grammaire*, De Boeck Supérieur, 2022.

Stylistique : On pourra emprunter pour approfondir cette discipline divers manuels, comme :

Mathieu Bermann, *Réussir le CAPES de Lettres – Stylistique*, Atlande, 2016.

Brigitte Buffard-Moret, *Introduction à la stylistique*, Armand Colin, 2009.

C. Fromilhague, A. Sancier-Chateau, *Introduction à l'analyse stylistique*, A. Colin, 2004.

Nicolas Laurent, *Initiation à la stylistique*, Hachette, 2001.

ÉVALUATION : les modalités d'évaluation seront précisées lors du premier cours.

Ancien Français LRE1A3M2 (Yoan Boudes)

DESCRIPTIF : Ce cours est pensé comme un prolongement, un renforcement et un approfondissement des cours d'histoire de la langue française dispensés en licence. Dans la perspective (éventuelle) des concours de recrutement de l'Éducation nationale, nous reprendrons et approfondirons donc nos connaissances en morphosyntaxe et en phonétique historique mais aussi, plus généralement, en histoire de la langue française. Il s'agira de s'entraîner en particulier à la traduction et à l'analyse morpho-syntaxique du français médiéval à partir d'un recueil d'extraits fourni par l'enseignant, ce qui sera aussi l'occasion de (re)découvrir la littérature de cette époque et de proposer quelques rappels d'histoire sociale et culturelle, notamment au fil de l'étude du lexique.

CORPUS : Des textes choisis seront fournis par l'enseignant.

BIBLIOGRAPHIE :

DUCOS Joëlle et SOUTET Olivier, *L'ancien et le moyen français*, PUF, « Que sais-je ? », 2021.

HÉLIX Laurence, *Histoire de la langue française*, Ellipses, 2011.

RENAUD DE LAGE Guy et HASENOHR Geneviève, *Introduction à l'ancien français*, 3^{ème} éd. revue et mise à jour par Marie-Madeleine HUCHET, Armand Colin, 2019 (manuel de grammaire plus accessible) et/ou JOLY Geneviève, *Précis d'ancien français*, Armand Colin, « U », 2018 (grammaire pour niveau plus avancé).

ÉVALUATION : 100% Contrôle continu (écrit)

UE 4. Littérature et arts (LRE1AU4)

◆ LES MODALITÉS D'ÉVALUATION : A L'UE

UE4	Littérature et arts (1)	Session 1	Session 2	Nature de l'épreuve
Obligatoire	Questions d'intermédialité	100% Examen terminal Écrit 3h	100% écrit 3 heures	Essai à partir de documents textuels et/ou iconographiques. Un sujet au choix de l'étudiant entre deux proposés, en 1e comme en 2e session.
Obligatoire	Dialogues de la littérature et des arts (1)			
Obligatoire	Histoire des arts de la scène et de leurs publics			
Obligatoire	Littérature et cinéma			

◆ LES COURS

Questions d'intermédialité LRE1A4M1 (Ariane Ferry) : « Hamlet en images : les reconfigurations du mythe par les arts visuels et le cinéma »

DESCRIPTIF : à préciser à la rentrée.

CORPUS : William Shakespeare, *Hamlet*, traduction de Jean-Michel Déprats, Paris Gallimard, coll. « Folio » ; dossier iconographique ; films de Laurence Olivier, Kenneth Branagh, Michael Almereyda, Claire McCarthy.

BIBLIOGRAPHIE : la bibliographie sera distribuée au début du séminaire.

ÉVALUATION : Voir le tableau ci-dessus.

Dialogues de la littérature et des arts (1) LRE1A4M2 (François VANOOSTHUYSE) : « Baudelaire, critique d'art »

DESCRIPTIF : Le poète Charles Baudelaire fut un grand critique d'art, d'une importance capitale dans l'histoire des notions de « romantisme » et de « modernité », mais aussi plus généralement dans l'histoire de la théorie de l'art. Il a commenté avec acuité la peinture de son temps, que ce cours sera l'occasion de découvrir en même temps que ses textes.

CORPUS : Baudelaire, *Écrits sur l'art*, Paris, Le Livre de poche, [1992], 1999.

BIBLIOGRAPHIE :

Charles Baudelaire, *La Passion des images*, éd. Henri Scepi, Paris, Gallimard, coll. « Quarto », 2021.

Jean-Marc Chatelain (dir.), *Baudelaire. La modernité mélancolique*, Paris, Bnf éditions, 2021.

Robert Kopp, *Baudelaire. Le soleil noir de la modernité*, Paris, Gallimard, coll. « Découverte », 2004.

Claude Pichois et Jean-Paul Avisse, *Passion Baudelaire. L'ivresse des images*, Paris, Textuel 2003.

Claude Roger-Marx, *L'Univers de Delacroix*, Paris, Scrépel, 1970.

Peter Rautmann, *Delacroix*, Paris, Citadelles & Mazenod, coll. « Les Phares », 1997.

ÉVALUATION : Les principes de l'évaluation seront expliqués lors du premier cours.

Histoire des arts et de la scène et de leurs publics LRE1A4M3 (Judith le Blanc) : « Théâtres et publics d'hier et d'aujourd'hui »

DESCRIPTIF : Pour comprendre le spectacle vivant d'aujourd'hui, il peut être utile de le mettre en perspective avec son origine et son histoire. Ce cours examinera l'histoire des arts de la scène en fonction de leur rapport avec le public (adhésion, communion, distance, réflexion, participation...), et en fonction des conditions politico-sociales, historiques et culturelles dans lesquelles les œuvres ont été conçues et créées.

ÉVALUATION : Voir le tableau ci-dessus.

Littérature et cinéma (Floriane Daguisé, Yohann Deguin, Florence Filippi, Florence Fix, François Vanoosthuysse) – LRD1A4M4 : « L'adaptation ou que le livre ne fait pas le film »

DESCRIPTIF : Ce cours propose, à partir d'une série d'exemples, une introduction au sujet de l'adaptation filmique de récits littéraires.

CORPUS :

Textes :

Guy de Maupassant, *Une Partie de campagne* (1881, édition au choix)

Antoine François Prévost, *Manon Lescaut* (1731, édition au choix, idéalement éd. A. Faulot, É. Leborgne et J. Sgard, Paris, GF Flammarion, 2022)

Charles Perrault, *Peau d'âne* (1694, édition au choix)

Emile Zola, *Thérèse Raquin* (1867, édition au choix)

Henri-Pierre Roché, *Jules et Jim* (1953, éd. Folio Gallimard)

Films :

Jean Renoir, *Partie de campagne* (Fr., 1936)

Henri-Georges Clouzot, *Manon* (Fr, 1949) et Jean Aurel, *Manon 70* (Fr, 1968)

Jacques Demy, *Peau d'âne* (Fr., 1970)

François Truffaut, *Jules et Jim* (Fr., 1962)

Marcel Carné, *Thérèse Raquin* (Fr., 1953)

BIBLIOGRAPHIE :

Robert Bresson, *Notes sur le cinématographe*, Paris, Gallimard, coll. "folio", 1975.

Francis Vanoye, *Récit écrit, récit filmique*, Paris, Nathan, 2005.

ÉVALUATION : Voir le tableau ci-dessus.

UE 5. Spécialisation : outils théoriques et critiques (LRE1AU5)

◆ LES MODALITÉS D'ÉVALUATION : A L'UE

UE5	Spécialisation : outils théoriques et critiques	Session 1	Session 2	Nature de l'épreuve
Obligatoire	Questions d'histoire littéraire	Contrôle continu 50% oral ; 50% écrit (asynchrone) L'étudiant devra obtenir une note d'oral dans l'un des quatre cours, et une note d'écrit à rendre obligatoirement dans un autre cours de l'UE.	100% écrit asynchrone à rendre sur un sujet choisi par l'équipe pédagogique.	Indiquée par les enseignants au début du semestre.
Obligatoire	Mouvements littéraires et artistiques			
Obligatoire	Questions de théorie littéraire			
Obligatoire	Enjeux de la critique littéraire			

◆ LES COURS

Questions d'histoire littéraire LRE1A5M1 (Stéphanie Champeau) : « Aux sources du mouvement naturaliste »

DESCRIPTIF : Ce cours a pour but d'étudier le mouvement naturaliste et le projet de Zola dans les *Rougon-Macquart*. Il se consacrera plus précisément aux débuts du mouvement avec l'étude du premier roman de la série, *La Fortune des Rougon* (1871).

CORPUS : Zola, *La Fortune des Rougon*, édition recommandée : édition d'Henri Mitterand, Gallimard, folio, 1981.

BIBLIOGRAPHIE : David Baguley, *Le Naturalisme et ses genres*, Nathan, "Le texte à l'oeuvre", 1995 ; Philippe Dufour, *Le Réalisme : de Balzac à Proust*, PUF, 1998 ; Philippe Hamon, *Le Personnel du roman. Le système des personnages dans les Rougon-Macquart*, Droz, 1983 ; Henri Mitterand, *Le Regard et le signe. Poétique du roman réaliste et naturaliste*, PUF, 1986 ; Zola, *Le Roman expérimental*, édition de François-Marie Mourad, GF, 2006 ; Zola, *Le Roman naturaliste. Anthologie*, édition d'Henri Mitterand, Livre de Poche Classique, 1999.

ÉVALUATION : voir tableau ci-dessus.

Mouvements littéraires et artistiques (Sylvain LEDDA) – LRD1A5M2 : « Enjeux de la culture romantique : l'exemple du *Comte de Monte Cristo* »

DESCRIPTIF : À partir de l'exemple du roman d'Alexandre Dumas, le séminaire de recherche ambitionne de réfléchir à la culture des écrivains romantiques et à la manière dont elle alluvionne la fiction. *Le Comte de Monte-Cristo* n'est pas seulement la célèbre fiction qu'on connaît. Il s'agit également d'un véritable creuset du romantisme français et européen, qui dialogue avec la littérature, la politique et plus généralement la culture de son temps. Au cours de ce séminaire, on s'interrogera notamment sur la question du roman populaire, de "l'occulture", de la diffusion d'une culture d'élite dans la littérature. Scrutée à travers le prisme du roman de Dumas, la culture romantique sera également interrogée dans une perspective sociocritique.

CORPUS : édition au choix :

Le Comte de Monte-Cristo, éd. Jean-Yves Tadié, Paris, « Folio », Gallimard, 2020 (un seul gros volume).

Le Comte de Monte-Cristo, éd. Sylvain Ledda, Paris, GF-Flammarion, 2024 (à paraître en octobre).

ÉVALUATION : voir tableau ci-dessus.

Questions de théorie littéraire LRE1A5M3 (Thierry ROGER) : « Lire, cette pratique » (Mallarmé)

DESCRIPTIF : Ce séminaire portera sur la question de la lecture et du lecteur, à travers la présentation de « l'esthétique de la réception » proposée par l'École de Constance dans les années 1970. Nous réfléchirons sur les présupposés, les thèses et l'héritage de ce courant théorique, avant d'aborder le problème de ses limites. Une étude de cas illustrera le propos : un panorama synthétique de l'histoire des réceptions successives du poème de Stéphane Mallarmé, *Un coup de Dés jamais n'abolira le Hasard*.

CORPUS : Stéphane Mallarmé, *Un coup de Dés jamais n'abolira le Hasard* (revue *Cosmopolis*, 1897 / NRF, 1914) : le texte sera fourni sous forme de photocopies.

BIBLIOGRAPHIE :

Chartier, Roger (dir.), *Pratiques de la lecture*, Payot, 1985.

Compagnon, Antoine, « Le lecteur », *Le Démon de la théorie* (1998), Éditions du Seuil, 2011.

Jauss, Hans Robert, *Pour une esthétique de la réception*, Gallimard, 1978.

Jauss, Hans Robert, *Pour une herméneutique littéraire* (1982), Gallimard, 2017.

Jouve, Vincent, *La Lecture*, Hachette Supérieur, 1993.

Piégay-Gros, Nathalie, *Le Lecteur*, GF, coll. « Corpus », 2014.

ÉVALUATION : voir tableau ci-dessus.

Enjeux de la critique littéraire LRE1A5M4 (Rémi FURLANETTO) : « Autour des manuscrits de *La Jeune Parque* : introduction à la critique génétique »

DESCRIPTIF : Ce cours vise à introduire à la critique génétique, qui a pris son essor dans les années 1970 et a pour objet l'étude des brouillons et autres documents préparatoires d'une œuvre littéraire. Nous nous pencherons tout particulièrement sur l'exemple de *La Jeune Parque* de Valéry, dont les manuscrits préparatoires sont conservés à la Bibliothèque nationale de France.

ŒUVRE AU PROGRAMME : Paul Valéry, *La Jeune Parque* (1917).

L'édition de référence de ce long poème (qui se compose de cinq cent douze alexandrins) est l'édition des *Œuvres* en trois volumes établie en 2016 par Michel Jarrety au Livre de Poche, dans la collection « La Pochothèque » (*La Jeune Parque* se trouve dans le premier volume). Il est aussi possible de se procurer une édition de poche moins volumineuse : celle de Jean Levaillant (*La Jeune Parque et poèmes en prose*, Poésie/Gallimard, 1974) ou celle de Jean-Michel Maulpoix (*Poésies*, GF, 2018).

Une bibliographie sera communiquée lors du premier cours.

ÉVALUATION : voir tableau ci-dessus.

UE 6 : Dossier de recherche (1) (LRE1AU6)

◆ LES MODALITÉS D'ÉVALUATION : À L'UE

UE6	Dossier de recherche (1) LRE1A6M1	Session 1	Session 2	Attentes
Obligatoire	Dossier de recherche (1)	100% contrôle continu (écrit)	100% contrôle continu (écrit)	Voir ci-dessous.

◆ REMISE DES PREMIERS ÉLÉMENTS DU DOSSIER DE RECHERCHE ET ENTRETIEN AVEC LE DIRECTEUR (LRE1A6M1)

- ◆ Il vous faut contacter dès la rentrée de septembre un directeur ou une directrice de recherche (voir liste au début de ce mémento), si vous ne l'avez pas fait plus tôt. Prenez au plus vite un rendez-vous par courriel. Le directeur vous aidera à définir un sujet sur un auteur, un ensemble d'auteurs, une œuvre, une thématique qui vous intéressent.
- ◆ **C'est le directeur de recherche qui donne son accord définitif pour la formulation du sujet** : l'intitulé du sujet ainsi que le nom et la signature du directeur de recherche figurent sur **la fiche d'inscription pédagogique qui doit être envoyée avant le 15 octobre 2024** au secrétariat de Lettres Modernes et aux responsables du master.
- ◆ Il est indispensable d'avoir des échanges réguliers avec son directeur de recherche et c'est à l'étudiant de solliciter son directeur lorsqu'il a avancé sur un point ou un autre.
- ◆ En janvier, vous devez rendre à votre directeur de recherche les premiers éléments de votre dossier de recherche saisis (Times 12, interligne 1,5) pour évaluation : esquisse d'une bibliographie, mise en place du sujet, présentation du corpus et problématisation – chaque directeur peut adapter ce cadre général en fonction du sujet et de la discipline.
- ◆ **Ce travail écrit doit être suivi d'un entretien avec le directeur de recherche** qui a pour objectif de faire le bilan des premiers mois du travail de recherche et de fixer les objectifs suivants (élaboration du plan, etc.). L'entretien peut se faire en présentiel, par téléphone ou en visio-conférence.
- ◆ **Date de la remise du travail écrit : 15 janvier 2025 au plus tard.**
- ◆ **Date de l'entretien de mi-parcours : 29 janvier 2025 au plus tard.**
- ◆ **Envoi de la note au secrétariat par le directeur de recherche avant le 31 janvier 2025.**

Programme et évaluations du semestre 2

UE 1 Construction du projet professionnel et scientifique (LRE1BU1)

◆ LES MODALITÉS D'ÉVALUATION : À LA MATIÈRE

UE1	Construction du projet professionnel et scientifique	Session 1	Session 2	Nature de l'épreuve
Obligatoire	Usages spécialisés des outils numériques	100% contrôle continu, écrit.	100% écrit, 1h.	Indiquée par l'enseignant au début du semestre.
Obligatoire	Pratique de l'oral (CRR)	100% examen terminal. 100% oral. 10 minutes	100% oral. 10 minutes	Présentation du projet professionnel.
	<i>Une matière au choix :</i>			
Choix	Littérature et langues latines	100% contrôle continu, écrit. 3 heures.	100% écrit. 2 heures (épreuve couplée avec celle du premier semestre)	Version
Choix	Séminaire de recherche transversal	100% contrôle continu, écrit asynchrone (à rendre en semaine 11 au plus tard).	100% écrit asynchrone.	Compte rendu du séminaire (3 pages).

◆ LES COURS

Usages spécialisés des outils numériques LRE1BM1 (à préciser à la rentrée)

DESCRIPTIF : Ce cours aura deux objectifs :

- Aborder de manière concrète la bibliographie : les ressources documentaires à disposition ; Zotero, logiciel de gestion de références bibliographiques gratuit ; la mise en forme orthotypographique de la bibliographie.
- Utiliser efficacement les fonctions avancées d'un logiciel de traitement de texte dans le cadre de la rédaction d'un mémoire de master : styles, modèles, index, table des matières.

Nous étudierons également les normes orthotypographiques à connaître pour la mise en forme d'un texte long.

ÉVALUATION : L'évaluation de ce cours étant un contrôle continu, vous travaillerez sur un fichier tout au long des 6 séances de cours, et en fonction du sujet de chaque séance. Ce fichier sera à rendre à l'enseignant.e après la fin des séances à la date qui vous sera communiquée en cours.

Pratique de l'oral LRE1BM2 (Conservatoire / Judith le Blanc)

DESCRIPTIF : Pour la partie prise en charge à l'université: 1) lecture expressive et genres littéraires (méthodologie de l'introduction) ; 2) partager synthétiquement son projet de recherche à l'oral.

CORPUS : Pour la partie prise en charge à l'université : remis sous forme de photocopies ou téléchargeable en ligne sur Universitice.

ÉVALUATION : examen terminal; oral de 10 minutes.

Et au choix :

Littérature et langue latine LRE1BM3 (Catherine Baroin)

DESCRIPTIF : littérature, langue, traduction

BIBLIOGRAPHIE : Dictionnaire Gaffiot (l'abrégé ne suffit pas)

ÉVALUATION : évaluation en contrôle continu.

DESCRIPTIF :

VACHES, BŒUFS ET TAUREAUX

Après la forêt et le fleuve, le séminaire de recherche du CÉRÉDI sera consacré cette année aux vaches et aux bœufs, à leurs représentations littéraires et artistiques. Arrimé au souci de faire dialoguer les siècles et les disciplines, l'angle zoopoétique retenu (qui prolonge la réflexion du laboratoire sur « la poétique du vivant ») nous invite à scruter la place des bœufs et des vaches dans la littérature, mais non exclusivement. Par-delà les processus d'anthropomorphisme bien identifiés qui font des bovidés des figures majeures de la littérature de jeunesse ou de l'animation visuelle (*La Noiraude*, par exemple), il s'agit de s'interroger sur la présence littéraire de ces bêtes qui accompagnent les destinées des Hommes depuis que les premières vaches (*bos taurus*) furent domestiquées en Iran vers 10 500 avant notre ère. Aussi les bovins par leur très ancienne fréquentation des hommes ont-ils participé à leur longue histoire, qui se confond avec l'élevage pratiqué par à partir du VI^e millénaire avant J.-C. et qui correspond aux premières domestications d'animaux. De l'art pariétal aux récits de l'extrême contemporain, vaches et bœufs ont suscité de nombreuses représentations ; parce qu'ils nourrissent l'espèce humaine, parce qu'ils l'ont transportée et qu'ils s'ancrent résolument dans les paysages, ils accompagnent ses évolutions anthropologiques, sociales et culturelles majeures.

Bien sûr, la présence des vaches et des bœufs dans la littérature antique se rattache d'abord à plusieurs mythes, qu'ils fassent intervenir ou non une métamorphose : le Minotaure hybride, le taureau Apis ou encore Io transformée en génisse et gardée par Argus. Le récit de l'enlèvement d'Europe, en particulier, donne lieu à des réélaborations multiples, autant pour la portée géopolitique qu'il contient que pour le jeu des contrastes qu'il suppose et qui semble frapper tout autant Rimbaud – qui en fragmente l'image pour mieux donner à voir le « bras blanc » de la jeune fille jeté sur le « cou nerveux du Dieu » et « l'œil vague » de ce dernier¹¹ – que les peintres qui le prennent pour sujet, de Titien et Tiepolo à Félix Vallotton. La Bible elle aussi l'impose en figure mythique avec l'épisode du Veau d'or idolâtré de l'Exode que Zola fait revivre sous la peau blanche et grasse de Nana.

Ce mode d'appropriation tend à évoluer avec la poésie pastorale virgilienne où le travail agricole devient une image efficace du travail poétique, tous deux produits d'un *labor* dont les similitudes sont inscrites au sein même du lexique : le *versus* est autant le vers que le sillon creusé par l'animal de trait et le double sens – agronomique et lettré – de *cultus* se retrouve aussi dans le mot du français moderne, *culture*. Au Moyen Âge, un poète en poursuivra la voie en se nommant lui-même : Rutebeuf, le « rude bœuf » pour qui venir à bout de son sillon versifié est un labeur difficile, revendiquant aussi une poésie « rude », rustique et grossière. De même, Du Bellay joue de l'analogie pour opposer son infinie condition au repos bien mérité du bœuf, après avoir mis en scène, à l'ouverture des *Regrets*, le bouvier faisant des vers²¹. Virgile, aussi, décrivant le principe de la « bougonie », avait fait des chairs bovines en décomposition le lieu de naissance des merveilleuses abeilles, structure socio-politique parfaite, pour rappeler que du pire sort parfois le meilleur. Dans le cadre champêtre, le bœuf et la vache s'inscrivent résolument comme des êtres profitables et obéissants, auxquels les textes médiévaux opposent parfois le taureau, indomptable trace des sacrifices païens, comme le met en scène le martyr de Saint Sernin, traîné par l'animal parce qu'il refuse de rendre culte à l'empereur.

Leur apparence et leur mode de vie ne les prédestinent pas à devenir des objets de méditation poétique. Et cependant, Hugo dans « *Mugistusque Boum* » (*Les Contemplations*), les replace dans une longue tradition issue de Virgile. Poétiques, les vaches le sont aussi pour Apollinaire, quand « lentes et meuglant », elles abandonnent « Pour toujours ce grand pré mal fleuri par l'automne » (« Les Colchiques »). Dans d'autres contextes, les bovidés deviennent des doubles pathétiques de l'homme, dont ils partagent les peines. Ainsi ce sont des bœufs rudoyés qui émeuvent Rosa Luxembourg emprisonnée : « J'étais devant lui, l'animal me regardait, les larmes coulaient dans mes yeux, c'étaient ses larmes. Oh mon pauvre buffle, mon pauvre frère bien-aimé, nous sommes là tous

deux impuissants, aussi hébétés l'un que l'autre, et notre peine, notre impuissance, notre nostalgie font de nous un seul être^[1] ». Frères, compagnons, parfois nourrices, vaches et bœufs conjuguent l'altérité radicale de la condition bestiale et la familiarité extrême de la domestication, partageant un même espace (comme la Coliche de *La Terre*), foulant le même sol, jusqu'à parfois fusionner comme une même chair et un même œil, ainsi que le met en scène Hubert Charuel dans *Petit paysan*. Dans ce film, les bovins passent ainsi, souvent, au premier plan, comme c'est le cas dans le célèbre *Labourage nivernais* de Rosa Bonheur, pour dire l'exaltation de la vie agricole ou sa misère, la lente agonie de la ruralité ou le triomphe du labour champêtre. Vaches et bœufs semblent ainsi souvent figurer à eux seuls l'antithèse du monde urbain, opposant dans un hors-temps un œil tranquille et un lent cycle digestif à la vie agitée des villes. C'est aussi pour cela que, parfois, ils deviennent les meilleurs symboles des dérives industrielles et productivistes de la modernité, notamment pour représenter la surexploitation laitière, fluide chargé d'un symbolisme culturel fort. La vache, à bien des égards, médiatise aussi la représentation d'une terre maternelle et nourricière et la taille impressionnante du bœuf est aussi support d'analogie, comme dans la célèbre fable de La Fontaine qui l'oppose à la moins massive grenouille.

Parce qu'ils marquent le rythme des saisons et des jours, les bœufs et les vaches occupent une place primordiale dans l'imaginaire normand. Présents dans les bocages de Normandie, ils participent pleinement à la vie économique, sociale et écologique, ce dont témoigne leur présence quasi indispensable dans toute fiction qui choisit la Normandie pour cadre. L'on songe aussi à telle scène d'*Un cœur simple*, qui confronte Félicité, madame Aubain et ses enfants à un troupeau de taureaux, et à un animal particulièrement rétif que Félicité, ancienne fille de ferme, parvient à maîtriser héroïquement. Chez Maupassant également, les vaches font partie du décor, irréfragablement liées à la singularité des paysages normands. En témoigne également à la fin du XIX^e siècle la passion d'Eugène Boudin pour les vaches, délicatement intégrées aux pâturages impressionnistes. Elles semblent alors incarner la quintessence de la prairie normande, fusionnant ainsi avec le territoire.

Mystère insondable et « animal néant », comme les dessine Frédéric Boyer (*Vaches*) et observateurs tranquilles d'une banalité apaisante, les bovins seront au cœur du séminaire qui tentera d'en explorer les diverses représentations et d'en saisir les nombreuses figurations en prenant, résolument, le taureau par les cornes.

[1] Arthur Rimbaud, *Cabiers de Douai*, « Soleil et Chair ».

[2] Joachim du Bellay, *Les Regrets*, sonnet XXXV : « Et le bœuf qui longtemps a renversé la terre / Le bouvier à la fin lui ôte le collier », et « A Monsieur d'Avanson » : « Ainsi voit-on celui qui sur la plaine / Pique le bœuf, ou travaille au rempart, / Se réjouir, et d'un vers fait sans art / S'évertuer au travail de sa peine ».

[3] *Rosa, la vie : lettres de Rosa Luxemburg*, traduit par Anouk Grinberg et Laure Bernardi, Paris, Les Éditions de l'Atelier, 2009, p. 208.

Le programme des séances, animées par les chercheurs.euses du CÉRÉdI, sera donné au début de l'année universitaire.

ÉVALUATION : compte-rendu du séminaire, 3 pages (times 12, interligne 1,5), à remettre en semaine 11 au plus tard à Yoan Boudes et à Sylvain Ledda.

UE 2. Stage (LRE1BU2)

Stage en milieu professionnel ou associatif LRE1B2M1

Vous devrez informer votre directeur ou votre directrice de recherche du stage que vous aurez trouvé et l'indiquer comme référent.

C'est à lui ou elle que vous rendrez le rapport de stage (voir ci-dessous) et c'est lui ou elle qui vous évaluera lors d'une rapide soutenance.

Les responsables du Master ne sont pas en charge du suivi des stages (établissement et suivi des conventions dans votre ENT sous l'onglet stage ; évaluation du rapport de stage et de sa soutenance).

Nota Bene : quelques stages peuvent être effectués au CÉRÉdI (laboratoire de recherche auquel est adossé le Master). Merci de faire parvenir une lettre de motivation et un CV aux responsables du Master si vous êtes intéressé(e) avant fin novembre 2024.

Le stage, inscrit dans la maquette du Master 1 Lettres au second semestre, devra durer 5 semaines (entre 150 et 175 heures effectuées) ; il peut être fractionné (une semaine, puis quinze jours, ou 2 jours par semaine, etc.). Il peut aussi être commencé au premier semestre même si son évaluation se fait au second semestre.

Ce stage peut s'effectuer dans différents cadres (entreprises, presse, collège et lycée, bibliothèques, archives, collectivités locales, associations, conservatoire, laboratoire de recherche, etc.).

Il revient à l'étudiant de trouver le stage qu'il validera pour le Master.

Pour vous renseigner sur les offres de stage et les **conventions** à établir (téléchargement depuis la page Web ci-dessous), merci de vous renseigner auprès des services de l'université compétents : <https://www.univ-rouen.fr/formation/preparer-son-insertion-professionnelle/>

Bureau d'Aide à l'Insertion Professionnelle : Campus Mont-Saint-Aignan, Bâtiment Michel Serres, 1er étage. Rendez-vous à prendre :

- par mail : baip@univ-rouen.fr
- par téléphone au 02 35 14 81 50

Contacts pour les stages à l'UFR Lettres et Sciences Humaine : Marie Cornet marie.cornet@univ-rouen.fr

◆ LES MODALITÉS D'ÉVALUATION (SESSIONS 1 OU 2) : À L'UE

Attention : cette UE n'est pas compensable

UE2	Stage	Session 1	Session 2	Attentes
Stage	Stage en milieu professionnel ou associatif	Rapport de stage écrit : 50%. Soutenance orale de stage : 50%	Rapport de stage écrit : 50%. Soutenance orale de stage : 50%	Voir ci-dessous

C'est le directeur du mémoire qui encadre le stage, lit le rapport dactylographié et organise une mini-soutenance de 10 minutes dans le cadre de la soutenance du dossier de recherche en mai ou en juin (ou d'un entretien séparé) – avant la fin de chaque session d'examen. Le tuteur du stage dans l'organisme d'accueil peut être convié à la soutenance ou envoyer son appréciation sur le travail du stagiaire avant la soutenance.

Le rapport de stage doit présenter le milieu entrepreneurial, institutionnel ou associatif d'accueil, décrire les missions réalisées par l'étudiant, puis faire le bilan de l'expérience (compétences mobilisées et nouvelles compétences acquises, difficultés rencontrées, confirmation ou évolution du projet professionnel, etc.). Il peut comporter en annexe un échantillon des réalisations.

Volume attendu : 10 à 15 pages (8 à 10 pages rédigées + annexes éventuelles) (Times 12, interligne 1,5).

Rapport de stage : 50%

Soutenance : 50%

Transmission des notes par le directeur du mémoire de recherche au secrétariat quelques jours avant les jurys de session 1 et 2.

◆ POSSIBILITÉ DE DEMANDER UNE VALIDATION D'ACQUIS ET DE COMPETENCES (VAC)

Si vous avez eu une expérience professionnelle / associative ou travaillez pendant l'année du Master 1, si vous avez déjà fait des stages pour une durée de 5 semaines, etc., lorsque vous remplirez la fiche d'inscription pédagogique avec votre directeur de recherche, indiquez si vous souhaitez déposer une **demande de dispense de stage** auprès des Responsables du Master Lettres.

Vous remplirez alors un second formulaire précisant votre expérience professionnelle ou associative pour le transmettre aux responsables du master dûment rempli et signé **via le secrétariat pédagogique de Lettres**. Ce formulaire devra être accompagné d'éléments probants (contrats de travail, etc.).

Ce formulaire comme la fiche d'inscription pédagogique du sujet de recherche (qui doit être signée en accord avec le directeur de recherche pour valider votre sujet) doivent être **téléchargés sur le site du département** – onglet Master.

La demande de dispense de stage devra être **envoyée par mail aux responsables du master et au secrétariat de Lettres avant le 15 octobre 2024.**

UE 3. Langue et littérature (2) (LRE1BU3)

◆ LES MODALITÉS D'ÉVALUATION : À L'UE

UE3	Langue et Littérature (2)	Session 1	Session 2	Nature de l'épreuve
Obligatoire	Grammaire et stylistique	50% contrôle continu (écrit) et 50% examen terminal (écrit 2h)	100% écrit. 2 heures (épreuve couplée avec celle du 1er semestre)	Indiquée par l'enseignante au début du semestre.

◆ LE COURS

Grammaire et stylistique LRE1B3M1 (Adèle Payen de la Garanderie)

DESCRIPTIF : L'enseignement de Grammaire et stylistique du deuxième semestre de M1 adoptera le format du séminaire de recherche. Nous travaillerons en priorité à l'acquisition des notions fondamentales et à leur approfondissement par l'analyse stylistique de textes choisis, mais chaque séance sera aussi l'occasion d'un dialogue collectif prenant appui sur des extraits de travaux scientifiques, afin de familiariser les étudiantes et les étudiants aux enjeux et méthodes de la recherche contemporaine en stylistique.

CORPUS : En hommage aux travaux de Xavier Bonnier, le séminaire portera cette année sur **les figures de style**. Dépassant une approche scolaire des figures, nous les étudierons en diachronie et envisagerons la diversité de leurs matérialisations concrètes dans les textes. Le programme prévisionnel est le suivant : i) introduction – la figuralité ; ii) les répétitions ; iii) l'amplification syntaxique ; iv) la métaphore ; v) la métonymie ; vi) les formes du paradoxe.

BIBLIOGRAPHIE : Pour une première familiarisation avec les figures de style et la notion de *figuralité*, les lectures suivantes peuvent être effectuées dès à présent :

FROMILHAGUE, Catherine, *Les Figures de style*, Paris, Nathan, 1995.

JENNY, Laurent, *La Parole singulière*, Paris, Belin, 1990.

LEVESQUE, Mathilde, *Figures stylées. Les figures de style revisitées par les élèves et expliquées par leur prof*, Paris, Seuil, coll. "Points", 2018.

ÉVALUATION : Les modalités d'évaluation seront précisées à la rentrée. L'objectif du cours reste la mise en œuvre d'analyses étayées et approfondies au service d'un commentaire stylistique.

UE 4. Littérature et arts (2) (LRE1BU4)

◆ LES MODALITÉS D'ÉVALUATION

UE4	Littérature et arts (2)	Session 1	Session 2	Nature de l'épreuve
Obligatoire	Dialogues de la littérature et des arts (2)	100% examen terminal, écrit. 3 heures	100% écrit	Essai à partir de documents textuels et/ou iconographiques. Un sujet au choix de l'étudiant entre deux proposés, en 1ère comme en 2e session.
Obligatoire	Critique littéraire et artistique		3 heures	
Obligatoire	Censure et controverse		s	

◆ LES COURS

Dialogue de la littérature et des arts (2) LRE1B4M1 (Floriane Daguisé) : Objets hybrides et iconotextes : incrustation, hybridité, interaction du texte et de l'image

DESRIPTIF : Il ne s'agira pas dans ce séminaire d'étudier l'image *pour* le texte ou le texte *comme* image, mais d'examiner des œuvres où le texte est pensé *avec* l'image, où l'unité des deux domaines artistiques est configurée comme identité de l'œuvre. Le terme d'« iconotexte », forgé par Michael Nerlich, peut emblématiser ces phénomènes, mais le séminaire ne s'y limitera pas et envisagera les cas où cette « totalité insécable » (A. Montandon, présentation *Iconotextes*) est conçue dès la genèse de l'œuvre. Nous tâcherons d'explorer, à travers différentes époques, différents dispositifs de ces associations artistiques : les insertions d'éléments visuels dans le texte (tel le dessin du Caporal dans *Tristram Shandy*, arabesque reprise sur la page de titre de *La Peau de chagrin* de Balzac) ou d'éléments textuels dans l'image (chez Magritte par exemple) ; les formes spécifiquement hybrides (calligramme, logogramme ou bande dessinée, genre sur lequel nous nous attarderons) ; les jeux de dialogue et d'écart dans les cas plus ambigus et hiérarchiques de l'illustration et des titres. Seront ainsi interrogées les dynamiques de juxtaposition, d'incrustation, d'échos impliquées par ces associations ainsi que les modes de lecture, déstabilisants et exigeants, requis par ces productions. Chaque séance proposera un mini-corpus d'œuvres à lire et à voir, permettant de mettre en avant des artistes incarnant cette ambition (Blake, Calle ou Tarkos) et des œuvres fondées sur cette communication (la *Prose du Transsibérien* ou *Nadja*) ; l'actualité artistique normande pourra également donner lieu à des prolongements.

BIBLIOGRAPHIE : Des indications bibliographiques plus spécifiques à chaque corpus abordé seront fournies lors de la première séance et au fil du semestre.

- M. Butor, *Les Mots dans la peinture*, Paris, Champs Flammarion, 1976.
- A.-M. Christin (dir.), *Écritures. Systèmes idéographiques et pratiques expressives*, Paris, Le Sycomore, 1982.
- J.-M. Gallais (dir.), *Écrire, c'est dessiner. D'après une idée d'Etel Adnan*, Metz, Editions du Centre Pompidou-Metz, 2021.
- P. Hamon, *Imageries, littérature et image au XIXe siècle*, Paris, José Corti, 2001.
- Montandon (dir.), *Iconotextes*, Gap et Paris, Ophrys, 1990.
- N. Preiss et J. Raineau (dir.), *L'Image à la lettre*, Paris, Éditions des Cendres et Paris-Musées, 2005.
- J. Rousset, « Lire et regarder : le mariage du texte et de l'image », *Passages. Échanges et transpositions*, Paris, José Corti, 1990.

ÉVALUATION : Voir le tableau ci-dessus ; les modalités seront précisées lors de la première séance.

Critique littéraire et artistique LRE1B4M2 (Florence Filippi)

DESRIPTIF : L'histoire de l'art et de sa critique est celle d'une lutte de pouvoirs : entre l'artiste et son juge, entre le geste créateur et ceux qui tentent d'en percer le secret. Jusqu'au XIX^e siècle, les jugements sur l'art restent étroitement liés à la création, et sont parfois même partie prenante de l'œuvre. Il suffit, pour en juger, de se référer à l'effervescence littéraire et théâtrale suscitée par la création du *Cid* de Corneille en 1637 ou de *l'Ecole des Femmes* de Molière en 1662, suivie notamment de la publication de la *Critique de l'Ecole des femmes* en 1663. En définitive, l'idée que le discours critique serait extérieur à l'objet qu'il s'emploie à juger serait une marotte de l'époque romantique, qui se plaît à opposer le feu du génie créateur au jugement froid de l'érudit. Une trop grande intelligence du phénomène littéraire serait-elle alors un frein à la créativité ? Parfois étroitement mêlées, l'art et la critique ont pu maintenir quelques distances en fonction des époques, pour mieux se jauger et s'alimenter l'une l'autre. La critique a ainsi pu se constituer à distance du fait littéraire et artistique, comme pour mieux le dominer. Pourtant, il semblerait que la création ait fini par reprendre ses droits pour absorber à son tour le discours critique, devenu inséparable de la création, et même constitutif de l'œuvre d'art contemporain. Ce n'est plus l'objet produit par l'artiste qui fait œuvre, mais un ensemble de discours et d'histoires entourant l'œuvre elle-même. Alors, la critique tue-t-elle la création, ou ne serait-elle pas elle-même une forme d'art ? Voilà quelques pistes que ce cours tentera d'explorer.

BIBLIOGRAPHIE :

- Aristote, *La Poétique*, texte établi et traduit par Roselyne Dupont-Roc et Jean Lallot, Paris, Le Seuil, coll. « Poétique », 2011 ;
- Barthes, Roland, *Critique et Vérité*, Paris, Le Seuil, 1966 ;
- Blanchot, Maurice, *L'Espace littéraire*, Paris, Gallimard, 1955 ;
- Boileau, *L'Art poétique*, 1674, éd. de Jean-Pierre Collinet, Gallimard, coll. « Poésie », 1985 ;

- Gracq, Julien, *En lisant en écrivant*, José Corti, 1984 ;
- Jourde, Pierre, *La Littérature sans estomac*, éd. L'esprit des Péninsules, coll. « L'alambic », 2002 ;
- Proust, Marcel, *Contre Sainte-Beuve*, Bernard de Fallois (éd.), Gallimard, 1954 ;
- Sartre, Jean-Paul, *Qu'est-ce que la littérature ?*, 1947, puis dans *Situations II*, Gallimard, 1948, rééd. « Folio », n°19, 1985.

ÉVALUATION : modalités précisées dans le tableau ci-dessus.

Censure et controverse LRE1B4M 3 (Laurence Macé) : « Dans l'œil du censeur : textualité, auctorialité, littéarité »

DESRIPTIF : Sous ses multiples formes historiques (ecclésiastique et étatique, juridique et commerciale), la censure crée la controverse, au sens propre comme au sens figuré : d'une part parce que depuis l'avènement d'une opinion publique, elle suscite la controverse opposant les farouches défenseurs de la liberté de pensée à ceux qui jugent bon de la restreindre, mais d'autre part aussi, moins intuitivement, parce qu'elle informe des débats essentiels à la constitution des objets littéraires et artistiques dans le débat public. Notamment, la censure se révèle un observatoire méconnu mais pertinent pour étudier la réception de ces objets aussi bien que les visions et positionnements poétiques et esthétiques qu'ils engagent. Elle révèle, dans le rejet qu'elle lui oppose, le pouvoir de la littérature. Après une présentation synthétique de la manière dont les grands textes littéraires eurent maille à partir avec les censures, on étudiera le cas de quelques manuscrits censurés du 18^e siècle empruntés à des genres divers (roman, récit de voyage, théâtre...) à partir du site ECuMe (Edition Censure Manuscrit).

CORPUS : Le site ECuMe est public et consultable librement à l'adresse: <https://eman-archives.org/Ecume/>.

BIBLIOGRAPHIE : Des indications bibliographiques plus spécifiques à chaque corpus abordé seront fournies lors de la première séance et au fil du semestre.

- J. B. Amadiou, *Le censeur critique littéraire. Les jugements de l'Index, du romantisme au naturalisme*, Hermann, 2019.
- R. Birn, *La Censure royale des livres dans la France des Lumières*, Odile Jacob, 2007.
- R. Darnton, *De la censure. Essai d'histoire comparée*, Gallimard, 2014.
- Y. Leclerc, *Crimes écrits. La littérature en procès au XIX^e siècle*, Classiques Garnier, 2021.
- B. de Negroni, *Lectures interdites. Le travail des censeurs au XVIII^e siècle*, Albin Michel, 1995.
- G. Sapiro, *Peut-on dissocier l'oeuvre de l'auteur?*, Seuil, 2020.
- *Censure et critique*, dir. L. Macé, C. Poulouin et Y. Leclerc, Classiques Garnier, 2015.

ÉVALUATION : Voir le tableau ci-dessus ; les modalités seront reprécisées lors de la première séance.

UE 5. Spécialisation : Littérature, mémoire, intertextualité (LRE1BU5)

◆ LES MODALITÉS D'ÉVALUATION : À L'UE, ÉCRIT ET ORAL EN SESSION 1.

UE5	Spécialisation : Littérature, mémoire, intertextualité	Session 1	Session 2	Nature de l'épreuve
Obligatoire	Intertextualité et Réécriture	100 % contrôle continu. Une note d'oral pour 50%, dans l'un des deux cours.	100% écrit asynchrone.	Indiquée par les enseignants au début du semestre.
Obligatoire	Littérature et Histoire	Une note d'écrit pour 50%, obligatoirement dans l'autre cours de l'UE.	Sur l'un des sujets, choisi par l'équipe pédagogique.	

◆ LES COURS

Intertextualité et réécriture LRE1B5M1 (Florence Fix) :

DESRIPTIF : Les cours "intertextualité et réécriture" et "littérature et histoire" sont conçus en miroir : ils traitent de deux romans de l'ambition, de l'apprentissage et de la confrontation avec de grands événements historiques. L'étude du roman traduit de l'italien *Le Guépard* permettra d'aborder ces

enjeux en les décentrant du contexte français mais aussi de souligner les nombreuses interférences avec le roman français.

CORPUS : Lampedusa, *Le Guépard*, 1958, édition au choix de l'étudiant

BIBLIOGRAPHIE : Francesco Orlando, *L'intimité et l'histoire, Une lecture du Guépard*, Paris, Classiques Garnier, 2014.

ÉVALUATION : Les modalités d'évaluation seront précisées lors du premier cours.

Littérature et Histoire LRE1B5M2 (François Vanoosthuysse)

DESRIPTIF : La lecture de *La Chartreuse de Parme* permet d'envisager la manière dont un récit de fiction peut restituer à la fois les grandes structures qui caractérisent la vie sociale d'une époque, les grandes inflexions du temps historique, et la façon dont les individus bricolent leur existence à l'aventure.

CORPUS : *La Chartreuse de Parme*, éd. Michel Crouzet, Paris, Le Livre de poche, 2000.

BIBLIOGRAPHIE : Philippe Berthier, *La Chartreuse de Parme de Stendhal* (essai et dossier), Paris, Gallimard, "foliothèque", 1995; Michel Crouzet, *Le roman stendhalien. La Chartreuse de Parme*, Paradigme, 1996; Béatrice Didier, *Stendhal ou la dictée du bonheur. Paroles, échos et écritures dans La Chartreuse de Parme*, Paris, Klincksieck, 2002; François Vanoosthuysse, "La Chartreuse de Parme", dans *L'Amour*, Paris, GF, "prépas scientifiques", 2018.

ÉVALUATION : Les modalités d'évaluation seront précisées à la rentrée.

UE 6. Littérature et Développement durable (LRE1BU6)

◆ LES MODALITÉS D'ÉVALUATION : A L'UE

UE6	Littérature et Développement durable	Session 1	Session 2	Nature de l'épreuve
Obligatoire	Écocritique	100% Examen terminal, écrit. 2 heures	100% écrit. 2 heures	Une question de cours et le commentaire d'un texte extrait d'une œuvre au programme.

◆ LE COURS

Écocritique LRE1B6M1 (Thierry Roger) : « Écrire pour un monde en danger » (L. Buell)

DESRIPTIF : *Vies animales*. Nous proposons une introduction à la "zoopoétique", en nous appuyant sur l'étude de deux récits contemporains qui affrontent de manière très différente la « question animale » : à partir de la frontière entre « sauvage » et « domestique » (S. Joncour), ou bien à travers une immersion dans une société de la production intensive, de « l'éco-anxiété », du « burn-out », intérieur et extérieur (I. Sorrente). Il importera alors de lire ces textes dans un contexte socio-historique paradoxal, marqué tout à la fois par l'extension d'une "technonature" généralisée, le système productif invisibilisé des « usines à viande », mais aussi la « fin de l'exception humaine », ré-affiliant l'animal humain au non-humain animal, et un rapport ambigu à « l'ensauvagement » ; le tout sur fond de guerre déclarée au vivant, à l'aube de la « sixième extinction de masse ». Il s'agira plus largement de voir selon quelles modalités (corpus, périodes, concepts, méthodes), une *écocritique* est possible, confrontant conscience socio-environnementale et création littéraire.

CORPUS :

Serge Joncour, *Chien-Loup*, J'ai Lu, 2019.

Isabelle Sorrente, *L'Instruction*, Gallimard, 2023.

Une anthologie distribuée en cours complètera la **lecture obligatoire de ces deux romans**.

BIBLIOGRAPHIE :

- Pierre Schoentjes, *Ce qui a lieu. Essai d'écopoétique*, Éditions Wildproject, 2015.
- *Guide des Humanités environnementales*, dir. A. Choné, I. Hajek, Ph. Hamman, 2016.
- Pierre Schoentjes, *Littérature et écologie*, Corti, 2020.

- Simon, Anne, *Une Bête entre les lignes, essai de zoopoétique*, Marseille, Wildprojet, 2021.

SITOGRAFIE :

- Claire Jaquier, « Eco-poétique. Un territoire critique », 2015 : https://www.fabula.org/atelier.php?Ecopoetique_un_territoire_critique
- Le Portail des Humanités environnementales : <http://humanitesenvironnementales.fr/>
- Epokhè. Littérature et écologie : <https://epokhe.hypotheses.org/>

ÉVALUATION : voir tableau ci-dessus.

UE 7. Dossier de recherche (2) (LRE1BU7)

◆ LES MODALITÉS D'ÉVALUATION – UE NON COMPENSABLE

UE7	Dossier de recherche (2) LRE1B7M1	Session 1	Session 2	Attentes
Obligatoire et non compensable	Dossier de recherche (2)	100% Contrôle continu : Ecrit : 70% Oral : 30%	Ecrit : 70% Oral : 30%	Voir ci-dessous.

Le dossier de recherche

Au terme de la première année de master, vous devez rendre à votre directeur de recherche un dossier de recherche qui comporte : a) une introduction rédigée b) au moins 40 pages rédigées, correspondant en général à une partie du futur mémoire c) un texte programmatique de quelques pages, esquissant le travail de l'année suivante ; d) une bibliographie raisonnée.

Rappel important : un mémoire de recherche est un travail personnel et original. Faire des « emprunts » non signalés à des articles et ouvrages rédigés en langue française ou dans une autre langue relève de la fraude. De même, l'exploitation d'outils d'intelligence artificielle à des fins rédactionnelles est proscrite.

Vous soutiendrez ce dossier devant un jury composé de votre directeur de recherche et d'un autre enseignant-chercheur (soutenance en présentiel ou à distance) : exposé d'une dizaine de minutes suivi d'un rapport de chaque membre du jury et d'un entretien.

Attentes concernant l'exposé : retour sur l'élaboration du sujet et sa problématisation ; choix du corpus, lectures critiques effectuées et méthode mise en œuvre ; difficultés rencontrées ; bilan des premières recherches ; perspectives pour le master 2.

◆ DOSSIER DE RECHERCHE ET SOUTENANCE (LRE1B7M1) - DATES

Pour une soutenance lors de la 1^{ère} session :

Le dossier de recherche doit être remis aux membres du jury **au plus tard le vendredi 23 mai 2025** (jury le vendredi 6 juin).

Pour une soutenance lors de la 2^{ème} session :

Le dossier de recherche doit être remis aux membres du jury **au plus tard le vendredi 20 juin 2025** (jury le vendredi 11 juillet).

MASTER LETTRES DEUXIÈME ANNÉE

MAQUETTE DU MASTER 2

Codes compétences

RNCP34268 BC01 : Usages avancés et spécialisés des outils numériques – abrégé en BC01.
 RNCP34268 BC02 : Développement et intégration de savoirs hautement spécialisés – abrégé en BC02.
 RNCP34268 BC03 : Communication spécialisée pour le transfert de connaissances – abrégé en BC03.
 RNCP34268 BC04 : Appui à la transformation en contexte professionnel – abrégé en BC04.

Master 2 – Semestre 3						
UE	Intitulé	C M	T D	EC TS	Compé- tences	Enseignant
UE1	Construction de projet professionnel et scientifique			3	BC01 BC02 BC03 BC04	
Obligatoire	Pratique de l'oral (CRR)		5	1		Conservatoire et Judith le Blanc
	<i>Une matière au choix :</i>					
Choix	Littérature et langue latines		12	2		Catherine Baroin
Choix	Lire un article scientifique en anglais		12	2		Sylvaine Bataille-Brennetot
UE2	Anglais appliqué à la recherche			2	BC02 BC03	
Langue	Anglais appliqué à la recherche		12			Sylvaine Bataille-Brennetot
UE3	Littérature et arts (3)			6	BC02 BC03	
Obligatoire	Dialogues de la littérature et des arts (3)	14				François Vanoosthuyse
Obligatoire	Transferts culturels	12				Ariane Ferry
UE4	Spécialisation : étudier des œuvres littéraires			6	BC02 BC03	
	<i>Choisir trois programmes parmi six :</i>	42				
Choix	Littérature du Moyen Age	14				Yoan Boudes
Choix	Littérature du XVI ^e siècle	14				Sandra Provini
Choix	Littérature du XVII ^e siècle	14				Yohann Deguin
Choix	Littérature du XVIII ^e siècle	14				Laurence Macé & Stéphanie Genand
Choix	Littérature du XIX ^e siècle	14				Sylvain Ledda
Choix	Littérature du XX ^e siècle	14				Florence Fix & Florence Filippi
UE5	Recherche : écrire la vie, écrire l'histoire			6	BC02 BC03	
Obligatoire	Écrire l'histoire	14				Sylvain Ledda
Obligatoire	Écrire la vie, écrire sa vie	12				Yohann Deguin
UE6	Mémoire de recherche (1)			7	BC01 BC02 BC03	

					BC04	
Obligatoire	Mémoire de recherche (1)					Directeur du mémoire

Master 2 – Semestre 4						
UE	Intitulé	C M	T D	EC TS	Compé- ten- ces	Enseignant
UE1	Construction du projet professionnel et scientifique			1	BC01 BC02 BC03 BC04	
Obligatoire	Insertion professionnelle		2			Orlane Drux
UE2	Littérature et arts (4)			9	BC02 BC03	
Obligatoire	Intertextualité, intermédialité, réécriture	14				Judith le Blanc
Obligatoire	Littérature, arts et patrimoine	14				Florence Filippi
Obligatoire	Esthétiques comparées	14				Florence Fix
UE3	Recherche : éditer / interpréter			3	BC01 BC02 BC03 BC04	
Obligatoire	Éditer et interpréter les textes littéraires	14				Léonor Delaunay
UE4	Littérature et Responsabilité sociétale			2	BC02 BC03 BC04	
Obligatoire	Penser le genre par la littérature		10			Ariane Ferry
UE5	Mémoire de recherche (2)			15	BC01 BC02 BC03 BC04	
Mémoire	Achèvement du mémoire et soutenance					Directeur du mémoire

EMPLOI DU TEMPS DU MASTER 2 LETTRES

Semestre 3

Les cours débutent **le lundi 9 septembre 2024**. Merci de bien noter les dates mentionnées. Les créneaux habituels sont 8h30, 10h30, 12h30, 13h30, 15h30, 17h30 mais certains cours peuvent nécessiter des adaptations. Ces exceptions sont signalées, merci également d'y être attentif.

	Mardi	Mercredi	Jeudi	Vendredi
08:00				
08:30				
09:00				
09:30				
10:00				
10:30	UE4 Agrég 18e siècle	UE5 Écrire la vie	UE3 Transferts culturels	UE2 Anglais appliqué à la recherche
11:00	Stéphanie Genand, 3 x 3h : les 8, 15, 22 oct	Yohann Deguin - 11, 18, 25 sept, 2, 9, 16 oct	Ariane Ferry	Sylvaine Bataille-Brennetot - 13, 20, 27 sept, 4, 11, 18 oct
11:30		UE3 Dialogue littérature & arts 3	12, 19, 26 sept, 3, 10, 17 oct	UE1 Lire un article scientifique en anglais
12:00	Laurence Macé, 3 x 2h : les 5, 12, 19 nov	François Vanoosthuyse - 23 oct, 6, 13, 20, 27 nov, 4, 11 déc		Sylvaine Bataille-Brennetot - 25 oct, 8, 15, 22, 29 nov, 6 déc
12:30				
13:00				
13:30		UE4 Agrég. Moyen Âge	UE4 Agrég 16e siècle	
14:00	UE5 Écrire l'histoire	Yoan Boudes : 11, 25 sept, 9, 16 oct, 6, 27 nov, 4 déc	Sandra Provini 13h30/15h - 12, 19, 26 sept, 10, 17, 24 oct, 7, 14, 28 nov, 5 déc	
14:30	Sylvain Ledda - 14h-16h	UE4 Agrég. 17e		
15:00	10, 17, 24 sept, 1, 8, 15, 22 oct	Yohann Deguin : 18 sept, 2, 23 oct, 13, 20 nov, 4 déc, 18 déc		UE6 Pratique de l'oral
15:30		UE4 Agrég. 19e siècle		Judith le Blanc
16:00	UE1 Latin - 16h-17h	Sylvain Ledda : 11, 25 sept, 16 oct, 20, 27 nov, 18 déc		Le 6 déc.
16:30	Catherine Baroin - du 17 sept au 10 déc	UE4 Agrég. 20e siècle		
17:00		Florence Filippi : 18 sept, 2 oct, 13 nov		
17:30		UE4 Agrég. 20e siècle		
18:00		Florence Fix : 9, 23 oct, 6 nov		
18:30				

NB. Un cours reste à placer : UE7 Pratique de l'oral, 3h avec le Conservatoire

Semestre 4

Les cours débutent **le lundi 27 janvier 2025**. Merci de bien noter les dates mentionnées. Les créneaux habituels sont 8h30, 10h30, 12h30, 13h30, 15h30, 17h30 mais certains cours peuvent nécessiter des adaptations. Ces exceptions sont signalées, merci également d'y être attentif.

	Mercredi	Jeudi
08:00		
08:30		
09:00		
09:30		
10:00		
10:30		UE2 Esthétiques comparées
11:00		Florence Fix
11:30		30 janv, 6, 13, 27 fév, 6, 13, 20 mars
12:00		
12:30		
13:00		
13:30	UE4 Penser le genre par la littérature	UE2 Intertextualité, intermédialité, réécriture
14:00	Ariane Ferry	Judith le Blanc
14:30	29 janv, 5, 12, 26 fév, 5 mars	30 janv, 6, 13, 27 fév, 6, 13, 20 mars
15:00		
15:30		UE2 Litt, arts & patrimoine
16:00		Florence Filippi
16:30		30 janv, 6, 13, 27 fév, 6, 13, 20 mars
17:00		
17:30		UE1 Insertion pro
18:00		Orlane Drux - 30 janv et 6 fév, 17h30-18h30
18:30		

NB. Un cours reste à placer : UE3 Éditer et interpréter les textes littéraires, 14h

PROGRAMME DU MASTER 2 LETTRES ET ÉVALUATIONS

Programme et évaluations du semestre 3

UE 1. Construction du projet professionnel et scientifique (LRE1CU1)

◆ LES MODALITÉS D'ÉVALUATION : ÉVALUATION À LA MATIÈRE

UE 1	Construction du projet professionnel et scientifique	Session 1	Sessio n 2	Nature de l'épreuve
Obligatoire	Oral	100% examen terminal ; oral. 10 minutes	100% oral 10 minutes	Indiquée par l'enseignant au début du semestre.
<i>Au choix</i>	Littérature et langue latines	100% contrôle continu Écrit 4h.	100% écrit 2 heures	Version
<i>Au choix</i>	Lire un article scientifique en anglais	100% contrôle continu	100% écrit 2 heures	Indiquée par l'enseignant au début du semestre.

◆ LES COURS

Pratique de l'oral LRE1C1M1 (Conservatoire et Judith le Blanc)

DATES ET HORAIRES : à préciser.

DESCRIPTIF : Pour la partie prise en charge à l'université: 1) lecture expressive et genres littéraires ; 2) partager synthétiquement son projet de recherche à l'oral.

CORPUS : Pour la partie prise en charge à l'université : remis sous forme de photocopies ou téléchargeable en ligne sur Universitice.

ÉVALUATION : examen terminal; oral de 10 minutes.

Et au choix :

Littérature et langue latines LRE1C1M2 (Catherine Baroin)

DATES ET HORAIRES : mardi 16h-17h

DESCRIPTIF : Révisions grammaticales ; préparation à la version latine de l'Agrégation de Lettres Modernes.

BIBLIOGRAPHIE : Dictionnaire Gaffiot (l'abrégé ne suffit pas).

ÉVALUATION : évaluation en contrôle continu.

Lire un article scientifique en anglais LRE1C1M3 (Sylvaine BATAILLE-BRENNETOT)

DATES ET HORAIRES : vendredi 10h30-12h30

DESCRIPTIF : L'objectif de ce cours sera d'aider les étudiant-e-s à se lancer (ou se perfectionner) dans la lecture d'articles en langue anglaise en lien avec leur mémoire de recherche.

BIBLIOGRAPHIE : Dictionnaire unilingue.

ÉVALUATION : Contrôle continu, écrit.

UE 2. Anglais appliqué à la recherche (LRE1CU2)

◆ LES MODALITÉS D'ÉVALUATION : À L'UE

UE 2	Anglais appliqué à la recherche	Session 1	Session 2	Nature de l'épreuve
Obligatoire	Anglais appliqué à la recherche	100% contrôle terminal, écrit 2 heures	100% écrit. 2 heures	Indiquée par l'enseignant au début du semestre.

◆ LE COURS

Anglais appliqué à la recherche LRE1C2M1 (Sylvaine BATAILLE-BRENNETOT)

DATES ET HORAIRES : vendredi 10h30-12h30.

DESCRIPTIF : L'objectif de ce cours est de renforcer les compétences particulières nécessaires pour utiliser la langue anglaise dans le cadre d'activités de recherche et de diffusion de la recherche : lectures en anglais, rédaction en anglais, participation à des colloques, etc. Les exercices s'appuieront sur le travail de recherche personnel des étudiant-e-s comme sur des productions écrites ou orales d'auteurs anglophones : version et thème à partir de textes universitaires sur la littérature ; compréhension orale d'une conférence en anglais ; rédaction d'un *abstract* et « mini-communication » orale sur le sujet du mémoire de master ; travail sur la prononciation.

BIBLIOGRAPHIE : Dictionnaire unilingue (autorisé à l'examen).

ÉVALUATION : Contrôle terminal, écrit.

UE 3. Littérature et arts (3) (LRE1CU3)

◆ LES MODALITÉS D'ÉVALUATION : À L'UE

UE 3	Littérature et arts (3)	Session 1	Session 2	Nature de l'épreuve
Obligatoire	Dialogue de la littérature et des arts (3)	100% examen terminal, écrit. 3 heures	100% écrit. 3 heures	Essai à partir de documents textuels et/ou iconographiques. Sujet choisi par l'équipe pédagogique.
Obligatoire	Transferts culturels			

◆ LES COURS

Dialogues de la littérature et des arts (3) LRE1C3M1 (François Vanoosthuyse) : « Victor Hugo, écrivain et plasticien ».

DESCRIPTIF : L'œuvre au programme est *Notre-Dame de Paris*, envisagée sous deux aspects. D'abord comme le lieu de l'appropriation et de la transformation de toute une culture plastique, notamment de l'univers gothique (la cathédrale, la rue, la forteresse, le « sublime » et le « grotesque » médiéval). Ensuite comme une représentation puissante et polémique de la hiérarchie sociale et des pouvoirs, notamment de la royauté et de l'appareil judiciaire. La puissance de la « performance » textuelle sera pensée dans son rapport aux modèles plastiques et littéraires dont se nourrit Hugo, et aux grandes questions politiques qui secouent la vie publique au moment où il écrit.

CORPUS : Victor Hugo, *Notre-Dame de Paris*, Paris, éd. Jacques Seebacher, Paris, Le Livre de poche, [1975, 1988], 2022.

BIBLIOGRAPHIE :

- *Soleil d'encre. Manuscrits et dessins de Victor Hugo*, Catalogue de l'exposition, Paris, Musée du Petit Palais, 1985.
- Gérard Audinet, *Victor Hugo. Dessins*, Paris Musées, 2020.

- Jean-Marc Hovasse (dir.), *Hugo*, dans *Genesis. Manuscrits, recherche, invention. Revue internationale de critique génétique*, n°45, Paris, Presses Universitaires de Paris Sorbonne, 2017.
- Pierre Laforgue, *Le Roi est mort. Fictions du politique au temps du romantisme. 1814-1836*, Paris, Classiques Garnier, 2019.
- Ségolène Le Men, *La Cathédrale illustrée de Hugo à Monet. Regard romantique et modernité*, Paris, CNRS éditions, 1988.
- Henri Meschonnic, *Pour la poétique IV. Écrire Hugo*, Paris, Gallimard, « Le Chemin », 1977.
- Jacques Rancière, *La Parole muette. Essai sur les contradictions de la littérature*, Paris, Hachette, 1998.
- Guy Rosa et Nicole Savy (dir.), *L'œil de Victor Hugo*, Paris, éditions des Cendres/Musée d'Orsay, 2004.
- Jacques Seebacher, *Victor Hugo ou Le calcul des profondeurs*, Paris, PUF, coll. « Écrivains », 1973.

ÉVALUATION : Les modalités d'évaluation seront communiquées lors du premier cours.

Transferts culturels LRE1C3M2 (Ariane Ferry) : « La justice en représentation : dramaturgies et enjeux de la scène de procès au prisme des transferts culturels »

DESCRIPTIF : Alors que les grues entouraient encore le nouveau Tribunal de Justice de Paris, l'écrivain et poète Jean-Paul Honoré s'est immergé dans la vie de ce nouveau tribunal armé d'un carnet d'enquête, suivant les audiences, observant les lieux, écoutant les gens, brossant des portraits des professionnels de la justice, des accusés, des témoins, des familles. Son livre offre un témoignage poétique, intelligent, attentif et saisissant du fonctionnement de la justice dans la France d'aujourd'hui, des affaires traitées, des dramaturgies à l'œuvre dans chaque audience, mais aussi du rapport que nous avons collectivement à l'idée même de justice. À partir de ce témoignage contemporain, nous voudrions remonter le temps et étudier des représentations du fonctionnement de la justice dans des productions dramatiques et littéraires ayant elles-mêmes fait l'objet d'adaptations et de transferts culturels. Seront ainsi prises en compte dans la réflexion, en complément des deux textes du corpus, quelques mises en scène récentes (théâtre et cinéma) de représentations anciennes de la justice qui elles-mêmes prenaient des distances par rapport à un fonctionnement judiciaire antérieur (ex. : l'*Orestie* d'Eschyle ; différents textes d'Heinrich von Kleist ; etc.).

CORPUS : Jean-Paul Honoré, *Un lieu de justice*, Paris, Arléa, 2021 ; Reginald Rose, *Twelve Angry Men* (1954) ; *Douze hommes en colère*, adaptation d'Attica Guedj et Stephan Meldegg (1997), L'Avant-Scène Poche, 2006 (lectures obligatoires).

BIBLIOGRAPHIE : la bibliographie sera distribuée au début du séminaire.

ÉVALUATION : voir plus haut.

UE 4. Spécialisation : étudier des œuvres littéraires (LRE1CU4)

◆ LES MODALITÉS D'ÉVALUATION : À L'UE

UE 4 Spécialisation : étudier des œuvres littéraires		Session 1	Session 2	Durée de l'épreuve	Nature de l'épreuve
<i>Chaque étudiant doit choisir trois cours parmi les six proposés ici. Un devoir est à rendre dans deux des trois cours choisis, au plus tard en semaine 11.</i>					
<i>Au choix</i>	Littérature du Moyen Âge	100% contrôle continu écrit.	100% écrit	Écrit asynchrone.	Modalités fixées par chaque enseignant (dissertation, commentaire, leçon...).
<i>Au choix</i>	Littérature du XVI ^e siècle				
<i>Au choix</i>	Littérature du XVI ^e siècle				
<i>Au choix</i>	Littérature du XVIII ^e siècle				

<i>Au choix</i>	Littérature du XIXe siècle				
<i>Au choix</i>	Littérature du XXe siècle				

◆ **SEMAINIER**

Le semainier des cours d'agrégation est accessible à partir de [ce lien](#).

◆ **LES COURS**

Littérature du Moyen Âge LRE1C4M1 (Yoan Boudes) :

DATES ET HORAIRES : voir semainier des cours d'agrégation. Si vous souhaitez suivre ce cours, merci d'avertir la direction du master pour aménager votre agenda.

DESRIPTIF : Dans un texte qui emprunte sa forme au bestiaire chrétien et son contenu à la lyrique des trouvères, Richard de Fournival, dans la première moitié du XIII^e siècle, joue à interroger la relation et l'écriture amoureuses en s'adressant à la dame qui l'aurait, écrit-il, ignoré. Tour à tour coq, singe ou licorne, l'amant-poète du *Bestiaire d'amour* joue à fusionner écriture didactique et histoire d'un échec amoureux pour mieux souligner les limites d'un savoir érotique qui ne se livre que fragmenté. Entre traité et récit, Richard décrit aussi l'abandon de la poésie pour la prose dans une vaine (?) tentative pour fixer en mémoire un amour qui, pour malheureux qu'il soit, n'en charme pas moins l'œil et l'oreille.

CORPUS : Richard de Fournival, *Le Bestiaire d'amour* et la *Response du Bestiaire*, éd. et trad. de Gabriel Bianciotto, Paris, Honoré Champion, coll. « Champion Classiques Moyen Âge », 2009.

BIBLIOGRAPHIE : Des éléments bibliographiques seront proposés et commentés lors de la première séance puis tout au long du semestre. Un compte-rendu sera proposé aux étudiants et étudiantes de Master dans le cadre de leur évaluation.

ÉVALUATION : Les étudiant(e)s souhaitant être évalué(e)s dans ce cours solliciteront l'enseignant et rendront un devoir à la date indiquée.

Littérature du XVI^e siècle LRE1C4M2 (Sandra PROVINI) :

DESRIPTIF : *Les Angoisses douloureuses qui procèdent d'amour* d'Hélisenne de Crenne, best-seller des années 1540, est considéré comme le premier roman psychologique de la littérature française. Pour analyser les tourments que cause l'amour à Hélisenne (autrice, narratrice et personnage) et à son amant Guénélic, *Les Angoisses douloureuses* empruntent au genre sentimental, au récit d'aventure chevaleresque et au modèle de l'autobiographie édifiante, tout en reconfigurant un matériau tiré d'œuvres italiennes (la *Fiametta* de Boccace et le *Pérégrin* de Caviceo, notamment). Composé de trois parties, chacune narrée à la première personne par un personnage, Hélisenne, puis Guénélic et enfin Quezinstra, témoin du sort tragique des deux amants, ce vaste roman a suscité l'intérêt de la critique par la complexité de sa construction narrative, son jeu d'une surprenante modernité sur les points de vue et sa recherche stylistique au service de l'expression des expériences féminine et masculine de l'amour.

CORPUS : Hélisenne de Crenne, *Les Angoisses douloureuses qui procèdent d'amour*, édition critique de Jean-Philippe Beaulieu, Saint-Étienne, Publications de l'Université de Saint-Étienne, 2005.

BIBLIOGRAPHIE : Une bibliographie sélective sera proposée et commentée lors de la première séance. Un choix d'articles critiques sera fourni tout au long du semestre.

ÉVALUATION : Les étudiant.e.s souhaitant être évalué.e.s dans ce cours solliciteront l'enseignante et rendront un devoir à la date indiquée dans le syllabus fourni lors de la première séance.

Littérature du XVII^e siècle LRE1C4M3 (Yohann Deguin) :

DESRIPTIF : Qu'on pense à la comédie au XVII^e siècle, et l'on pensera à Molière. Qu'on pense à la tragédie, et l'on pensera à Corneille (et à Racine). Pourtant, la comédie prend son essor un peu avant Molière, dans le sillage de pièces désormais oubliées (*Les Vendanges de Suresne* de Du Ryer ; *Les Galanteries du comte d'Ossonne* de Mairet...). Le programme proposé ici permettra de voir comment s'invente ou se refonde à tout le moins la comédie avant Molière, sous la plume d'un auteur qu'on

réduit trop vite à ses tragédies : Corneille. Corneille, en effet, a commencé sa carrière par six comédies, de *Mélite* (1629) à *La Place Royale* (1634). Il revient à ce genre littéraire avec *Le Menteur* et sa suite en 1644 et 1645 : entre-temps, il est devenu l'auteur du *Cid*, d'*Horace*, de *Cinna* et de *Polyeucte*. On étudiera en particulier *La Place Royale*, *Le Menteur* et *La Suite du Menteur*.

CORPUS :

- Pierre Corneille, *La Place Royale*, éd. Marc Escola, Paris, Garnier Flammarion, 2019.
- Pierre Corneille, *Le Menteur* suivi de *La suite du Menteur*, éd. Guillaume Peureux, Paris, Le livre de Poche, 2010.

BIBLIOGRAPHIE : Une bibliographie sélective sera proposée lors de la première séance.

ÉVALUATION : Les étudiantes et les étudiants souhaitant être évalués dans ce cours solliciteront l'enseignant et rendront un devoir à la date indiquée.

Littérature du XVIII^e siècle LRE1C4M4 (Stéphanie Genand & Laurence Macé) :

DATES ET HORAIRES : les 3 premières séances (3x3h) seront assurées par Stéphanie Genand, les suivantes par Laurence Macé.

DESRIPTIF : Paru en 1800 soit la toute dernière année du XVIII^e siècle, *De la littérature* est une oeuvre majeure du tournant des Lumières qui interroge les enjeux de la création, notamment dans ses liens avec la politique, dix ans après la fin de l'Ancien régime. Le texte pose des questions fascinantes sur le plan générique (est-ce une histoire littéraire? un essai?...), sur le plan poétique (Anciens vs. Modernes), sur le plan philosophique (peut-on encore croire à la perfectibilité et au progrès après la Terreur?), sur le plan politique (quelle responsabilité pour l'écrivain après la Révolution?). Enfin *De la littérature* est écrit par une femme, et pose la question de la place et du rôle des femmes en général et dans ce nouveau contexte.

CORPUS : Germaine de Staël, *De la littérature considérée dans ses rapports avec les institutions sociales*, Paris, GF, 1991 (rééd. 2024).

BIBLIOGRAPHIE : Une bibliographie sélective sera proposée lors de la première séance.

ÉVALUATION : Les étudiant(e)s souhaitant être évalué(e)s dans ce cours solliciteront les enseignantes et rendront un devoir à la date indiquée.

Littérature du XIX^e siècle LRE1C4M5 (Sylvain Ledda) :

DESRIPTIF : "Le seul beau moment d'un ouvrage est celui où on l'écrit", note Alfred de Vigny dans *Le Journal d'un poète*. Composée entre les années 1815 et le début des années 1860, la poésie de Vigny éclaire son siècle d'une lumière souvent crépusculaire, animée d'une recherche philosophique constante. Ce cours a pour ambition de déterminer les grands enjeux de la poésie vignienne, à partir d'une réflexion sur la création et le créateur, d'étudier l'évolution des motifs et des perspectives entre les *Poèmes antiques et modernes* et *Les Destinées*. Conscient du rôle majeur assigné à la poésie, Vigny n'a eu de cesse de cultiver la lucidité d'une poésie parfaite, qui servira de modèle à Baudelaire, entre autres. À partir d'une étude des formes, il s'agira également d'interroger les discours moraux et historiques qui traversent ce corpus.

CORPUS : Alfred de Vigny, *Oeuvres poétiques*, éd. Jacques-Philippe Saint-Gérard, Paris, GF-Flammarion, 2024 [Édition mise à jour]

BIBLIOGRAPHIE : Une bibliographie sera fournie lors de la première séance. Cependant on consultera avec profit les ouvrages suivants avant le premier cours :

Oeuvres de Vigny

- *Servitude et grandeur militaires*, éd. Patrick Berthier, Paris, Gallimard, « Folio classique », 1992.
- *Cinq-Mars*, éd. Sophie Vanden Abeele-Marchal, Paris, Librairie Générale Française, Le Livre de Poche, coll. « Les Classiques de Poche », 2006.
- *Correspondance*, éd. Madeleine Ambrière (dir.), Paris, Classiques Garnier, 2012-2015 (6 tomes).
- *Théâtre Complet*, éd. Sylvain Ledda et Lise Sabourin, Paris, Classiques Garnier, 2018.
- *Stello*, éd. Sophie Vanden Abeele-Marchal, Paris, Classiques Garnier, 2019.

- Chatterton, éd. Sylvain Ledda, Paris, GF-Flammarion, 2021.

Études critiques

- BÉNICHOU Paul, « Vigny et l'architecture des *Destinées* », *Revue d'Histoire Littéraire de la France*, n° 80, vol. 1, 1980, p. 41-64.
- DUPUY Pierre, « Alfred de Vigny, une poésie-stigmate ? », dans Lauralie CHATELET, Pierre DUPUY et Laure-Hélène TRON-YMONET (dir.), *Écriture-stigmate : esthétiques de la déviance, Nouveaux cahiers de Marge*, n° 4, 2021 [<https://publications-prairial.fr/marge/index.php?id=375>]
- GERMAIN François, *L'Imagination d'Alfred de Vigny*, Paris, José Corti, 1962.
- JARRY André, « Modernité de Vigny », *Bulletin de l'Association des Amis d'Alfred de Vigny*, n° 28, 1999, p. 27-34.
- JARRY André, « Alfred de Vigny : de la poésie philosophique à la poésie pure », *Bulletin de l'Association des Amis d'Alfred de Vigny*, n° 39, 2010, p. 5-24.

ÉVALUATION : Les étudiant(e)s souhaitant être évalué(e)s dans ce cours solliciteront l'enseignant et rendront un devoir à la date indiquée.

Littérature du XX^e siècle LRE1C4M6 (Florence Fix & Florence Filippi) :

DESRIPTIF :

Combat de nègre et de chiens et *Dans la solitude des champs de coton* sont deux pièces emblématiques du répertoire de Bernard-Marie Koltès. Souvent considérées comme très littéraires et poétiques, avec une dimension critique à peine voilée lors de leur réception, elles sont marquées par un héritage théâtral assumé : celui de Shakespeare, Racine ou Marivaux. Ces deux pièces viennent sans cesse jouer le jeu de la dispute et de la conversation. Marquée par des remaniements, des répétitions et des repentirs nombreux, cette écriture donne à voir et à lire non seulement la lutte entre deux paroles, mais aussi le combat de chaque énonciateur avec l'énoncé qu'il s'efforce de faire advenir. La singularité des discours déployés dans les deux pièces vient aussi du fait que Koltès lui-même convoquait comme point de départ non pas un dialogue dramatique, mais un dialogue philosophique.

CORPUS :

Dans la solitude des champs de coton, [1985], Paris, Les Editions de Minuit, 1986.

Combat de nègre et de chiens suivi des *Carnets*, [1979], Paris, les Editions de Minuit, 1989.

BIBLIOGRAPHIE :

Anne-Françoise Benhamou, *Koltès, dramaturge*, Besançon, Les Solitaires Intempestifs, 2014.

Anne-Françoise Benhamou, *Patrice Chéreau. Figurer le réel*, Besançon, Les Solitaires intempestifs, 2015.

Florence Bernard, Marie-Claude Hubert, dir. *Relire Koltès*, Aix-en-Provence, Presses universitaires de Provence, 2013.

Florence Bernard, *Koltès, une poétique des contraires*, Paris, Honoré Champion, 2013.

Franck Evrard, *Dans la solitude des champs de coton : étude sur Koltès*, Paris, Ellipses, 2004.

Irène Girkinge, *La solitude à deux. La pièce Dans la solitude des champs de coton de Bernard-Marie Koltès et ses réalisations scéniques par Patrice Chéreau*, Frankfurt, Peter Lang, coll. Presses Universitaires Européennes, 2001.

Arnaud Maïsetti, *Bernard-Marie Koltès*, Paris, Les Editions de Minuit, 2018.

Raymond Michel, André Petitjean, dir., *Violences et désirs dans l'œuvre de Koltès et dans le théâtre contemporain*, Metz, Université de Lorraine, coll. Recherches textuelles, 2016.

Paul-Bernard Nouraud, *Les ombres solitaires. Essai sur la pièce de théâtre « Dans la solitude des champs de coton » de Bernard-Marie Koltès*, Paris, éditions Petra, coll. Usages de la mémoire, 2012.

Anne Ubersfeld, *Bernard-Marie Koltès*, Arles, Actes Sud, 1999.

ÉVALUATION : Les étudiant(e)s souhaitant être évalué(e)s dans ce cours solliciteront les enseignantes et rendront un devoir à la date indiquée.

UE 5. Recherche : écrire la vie, écrire l'histoire (LRE1CU5)

◆ LES MODALITÉS D'ÉVALUATION : À L'UE

UE 5	Recherche : écrire la vie, écrire l'histoire	Session 1	Session 2	Nature de l'épreuve
Obligatoire	Écrire l'histoire	100% contrôle continu, avec deux notes : - 50% écrit dans l'un des deux cours. - 50% oral obligatoirement dans l'autre cours de l'UE.	100% écrit.	Indiquée par les enseignants au début du semestre.
Obligatoire	Écrire la vie		3 heures. Écrit sur un sujet au choix de l'équipe enseignante.	

◆ LES COURS

Écrire la vie LRE1C5M1 (Yohann DEGUIN) : "Écrire la vie, écrire la mort"

DESRIPTIF : L'attitude des hommes et des femmes devant la mort évolue sensiblement, entre le XVI^e et le XIX^e siècle. Un nouveau rapport à soi et à l'autre s'engage, ce qu'enregistrent largement les écrits de soi (mémoires, journaux, autobiographies). Devant la nécessité de raconter la mort, les écrivains constituent parfois leurs récits de vie en œuvre-tombeau, à l'instar des *Commentaires* de Monluc ou des *Mémoires* de Campion, adressés à et motivés par une descendance perdue. La mort de figures importantes permet aussi aux mémorialistes de mettre en regard le chagrin privé et les troubles publics. Parfois burlesque, parfois horrible, parfois triste, l'écriture de la mort et du deuil engage des modalités narratives différentes, des tonalités et des registres variés. Il s'agira ainsi d'interroger les pratiques d'écriture de soi, de la vie, à l'aune de ce paradigme omniprésent de la mort, et de voir comment, au gré de ses variations, se dessine une manière ou personnelle et intime, ou topique et convenue, de l'appréhender.

CORPUS :

- Saint-Simon, *Mémoires III. La Mort de Louis XIV*, Paris, Gallimard (Folio), 2007.
- Chateaubriand, *Mémoires d'Outre-Tombe*, vol. 2, livres XIII à XXIV, Paris, Le Livre de Poche, 1998.
- Une brochure de textes des XVI^e et XVII^e siècles (Blaise de Monluc, Catherine de La Guette, Henri de Campion) sera distribuée à la rentrée.

BIBLIOGRAPHIE : La bibliographie sera distribuée en cours.

ÉVALUATION : Un écrit ou un oral, en fonction du choix fait pour le cours "Écrire l'histoire".

Écrire l'Histoire LRD1C4M2 (Sylvain LEDDA) LDR1C4M2 : "Écrire la mort dans la fiction à l'âge romantique"

DESRIPTIF : Ce séminaire de recherche, adossé à l'axe 3 du CÉRÉdI, a pour objectif d'étudier et d'analyser les différentes représentations de la mort dans la fiction romantique, en particulier au théâtre et dans le roman. Il s'agira à partir d'un corpus de textes (distribués au cours du séminaire) de comprendre quels sont les enjeux esthétiques, anthropologiques et politiques de la présence de la mort dans la fiction. Motif majeur de la création romantique, la mort marque souvent le dénouement des chefs-d'œuvre (*Le Rouge et le Noir*, *Hernani*, *Lorenzaccio*, *Chatterton*, *Illusions perdues*, *On ne badine pas avec l'amour*, etc.). Une telle obsession funèbre est-elle le reflet du désenchantement qu'on associe à l'école romantique ? Ou bien est-elle la signature de l'individu moderne qu'invente le romantisme ? À partir des théories de Georges Gusdorf, entre autres, il s'agira de comprendre comment la présence de la mort dans la fiction permet de déchiffrer la société du premier dix-neuvième siècle.

CORPUS :

- Jules Janin, *L'Âne mort et la femme guillotinée*, éd. Sylvain Ledda, Paris, Classiques Garnier, 2020.

- Victor Hugo, *Lucrèce Borgia*, éd. Sophie Mentzel, Le Livre de Poche, 2022. [ou édition GF-Flammarion]

BIBLIOGRAPHIE :

- Georges GUSDORF, *Le Romantisme*, I, Paris, Payot, 1993.
- Sylvain LEDDA, *Des Feux dans l'ombre. La Représentation de la mort sur la scène romantique*, Paris, Honoré Champion, 2009.
- « *Fantasio*, ou la comédie de la mort », *Revue d'Histoire Littéraire de la France*, Paris, PUF, 2008/1.
- « La mort dans l'opéra romantique », *Histoire de l'opéra français au XIX^e siècle*, Hervé Lacombe dir., Paris, Fayard, 2020.

UE 6. Mémoire de recherche (1) (LRE1CU6)

◆ LES MODALITÉS D'ÉVALUATION DU DOSSIER LRE1C6M1 : ÉCRIT ET ORAL

UE 6	Mémoire de recherche (1)	Session 1	Session 2	Attentes
Obligatoire	Mémoire de recherche	100% Contrôle continu. 70% écrit, 30% oral.	70% écrit, 30% oral.	Voir ci-dessous.

◆ REMISE D'UNE NOUVELLE SÉQUENCE RÉDIGÉE DU DOSSIER DE RECHERCHE ET ENTRETIEN AVEC LE DIRECTEUR

Rappel : c'est le directeur de recherche qui donne son accord définitif pour la formulation du sujet : l'intitulé du sujet ainsi que le nom et la signature du directeur de recherche figurent sur **la fiche d'inscription pédagogique qui doit être remise avant le 15 octobre 2024** au secrétariat de Lettres Modernes et aux responsables du master.

Il est indispensable d'avoir des échanges réguliers avec son directeur de recherche et c'est à l'étudiant de solliciter son directeur lorsqu'il a avancé sur un point ou un autre.

En janvier, vous devez rendre à votre directeur de recherche une nouvelle séquence rédigée d'au moins une trentaine de pages (Times 12, interligne 1,5) pour évaluation.

Il conviendra aussi d'avoir repris les éléments déjà rédigés dans le cadre du dossier de recherche, complété la bibliographie (à faire après la soutenance du dossier de recherche ou au début du semestre 3).

Ce travail écrit doit être suivi d'un entretien avec le directeur de recherche qui a pour objectif de faire le bilan du premier semestre et de fixer les objectifs permettant d'achever le mémoire pour la session 1 (mai) ou la session 2 (juin).

L'entretien peut se faire en présentiel, par téléphone ou en visio-conférence.

Date de la remise du travail écrit : 15 janvier 2025 au plus tard.

Date de l'entretien de mi-parcours : 30 janvier 2025 au plus tard (l'entretien peut avoir lieu en présentiel, par téléphone ou en visio-conférence).

Envoi de la note au secrétariat par le directeur de recherche avant le 1^{er} février 2025.

Programme et évaluations du semestre 4

UE 1. Construction du projet professionnel et scientifique (LRE1DU1)

◆ LES MODALITÉS D'ÉVALUATION : À L'UE

UE 1	Construction du projet professionnel et scientifique	Session 1	Session 2	Nature de l'épreuve
Obligatoire	Insertion professionnelle	100% examen terminal, écrit asynchrone	100% écrit asynchrone	Indiquée par l'enseignant au début du semestre.

◆ LE COURS

Insertion professionnelle LRE1D1M1 (Orlane DRUX) : Débouchés et carrière

DESCRIPTIF : L'objectif sera d'informer les étudiant.e.s concernant les débouchés et les carrières à l'issue du master recherche, de les aiguiller sur les modalités d'accès au milieu professionnel.

ÉVALUATION : aucune.

UE 2. Littérature et arts (4) (LRE1DU2)

◆ LES MODALITÉS D'ÉVALUATION : À L'UE, ÉCRIT ET ORAL

UE 2	Littérature et arts (4)	Session 1	Session 2	Nature de l'épreuve
Obligatoire	Intertextualité, intermédialité, réécriture	100 % contrôle continu.	100% écrit.	Ecrit : essai à partir de documents textuels et/ou iconographiques. Oral : indications données par les enseignants au début du semestre.
Obligatoire	Littérature, arts et patrimoine	50% écrit dans l'un des cours	3 heures	
Obligatoire	Esthétiques comparées	et 50% oral obligatoirement dans un autre cours de l'UE.	Sujet au choix parmi deux proposés par l'équipe pédagogique.	

◆ LES COURS

Intertextualité, intermédialité, réécriture LRE1D2M1 (Judith le Blanc) : "réécritures transmédiales du siècle des Lumières à nos jours"

DESCRIPTIF : Ce cours propose une réflexion autour de quelques cas d'adaptations littéraires, dramatiques, cinématographiques, opératiques ou chorégraphiques pour aborder les modalités et les enjeux esthétiques de ce qu'on entend par « intermédialité ». À travers des avatars de *Phèdre*, de *La Religieuse*, de *La Belle et la bête* et de *l'Orphée et Eurydice* de Gluck, il s'agira de montrer la richesse de la réception créatrice et d'interroger les pratiques intermédiaires, mais aussi les enjeux esthétiques et idéologiques de la réécriture.

BIBLIOGRAPHIE : la bibliographie sera distribuée au début du séminaire.

ÉVALUATION : les modalités d'évaluation seront précisées au début du séminaire.

Littérature, arts et patrimoine LRE1D2M2 (Florence Filippi) : "Littérature, Art et Matrimoine"

DESCRIPTIF : Le terme "matrimoine" n'est pas un néologisme récent. Usité dès le Moyen-Âge dans les textes juridiques, il désigne les biens hérités de la mère, quand le patrimoine désigne l'héritage du père. Réhabiliter le terme de "matrimoine", tombé en désuétude, permet de revaloriser l'héritage culturel des femmes que le terme de patrimoine a tendance à invisibiliser. Ce cours propose donc de s'intéresser à la notion de matrimoine littéraire et artistique. Il ne s'agit pas ici de penser la

constitution d'un matrimoine par opposition à la notion plus courante de patrimoine. Il ne s'agit pas non plus d'envisager cette notion comme une simple redistribution genrée de notre héritage artistique et culturel, mais plutôt comme un ensemble spécifique, venant enrichir et compléter les œuvres patrimoniales. Nous proposons, en particulier, de réfléchir aux processus d'invisibilisation et de valorisation des œuvres matrimoniales dans l'histoire littéraire. D'un point de vue historiographique, quel corpus d'œuvres est-on parvenu à conserver et valoriser, et selon quels critères de choix ? Quels en ont été les modes de transmission ? Pourquoi les effets de canonisation ont-ils été moins prégnants pour les femmes artistes ? Comment se reconstitue, et se constitue aujourd'hui ce matrimoine ?

CORPUS :

Annie Ernaux, *Mémoire de fille*, Paris, Gallimard, 2016.

Mme de Genlis, *La Femme auteur*, [1802], Paris, Gallimard, coll. Folio, 2007.

Christine de Pizan, *La Cité des Dames*, [1405], Traduction et introduction de Thérèse Moreau et Éric Hicks, Paris, Le Livre de Poche

Nathalie Sarraute, *Enfance*, Paris, Gallimard, 1983.

BIBLIOGRAPHIE :

Geneviève Fraisse, *Muse de la Raison, Démocratie et exclusion des femmes en France*, Paris, Gallimard, coll. Folio, 1995 [1989], ead., *La Suite de l'Histoire, Actrices, créatrices*, Éditions du Seuil, coll. La couleur des Idées, 2019.

Martine Reid (dir.), *Femmes et littérature. Une histoire culturelle*, Paris, Gallimard « Folio », 2020, 2 volumes.

Jennifer Tamas, *Au Non des femmes, Libérer nos classiques du regard masculin*, Paris, éditions du Seuil, 2023.

Éliane Viennot, *La France, les Femmes et le Pouvoir*, Paris, Perrin, t. I, 2006, t. II, 2008, t. III, 2016. Voir son site très utile <https://www.elianeviennot.fr/>

ÉVALUATION : Les modalités d'évaluation seront précisées au début du cours.

Esthétiques comparées LRE1D2M3 (Florence Fix) : « Poétique de la rumeur »

DESRIPTIF : En étudiant trois pièces de théâtre de registres différents, ce cours propose de réfléchir à la façon dont se construit une rumeur, ainsi qu'à ses implications sur la perception de la vérité et du mensonge.

CORPUS : Molière, *George Dandin* (1668) ; Henrik Ibsen, *Le Canard sauvage* (1884) ; Tennessee Williams, *Soudain l'été dernier* (1958), éditions au choix des étudiant.e.s.

BIBLIOGRAPHIE CRITIQUE :

Pascal Froissart, *La Rumeur. Histoire et fantasmes*, Paris, Belin, 2010 (2002).

Edgar Morin, *La Rumeur d'Orléans*, Paris, éditions du Seuil, « Points Essais », 1969.

Françoise Reumaux, *Toute la ville en parle. Esquisse d'une théorie des rumeurs*, Paris, L'Harmattan, 1994.

Françoise Reumaux, *ABC de la rumeur. Message et transmission*, Paris, Les Belles Lettres, 2017.

Françoise Reumaux (dir.), *Les oies du Capitole ou les raisons de la rumeur*, Paris, CNRS éditions, 1999.

Myriam Revault d'Allonnes, *La Faiblesse du vrai. Ce que la post-vérité fait à notre monde commun*, Paris, éditions du Seuil, « la couleur des idées », 2018.

Christian Salmon, *Storytelling, la machine à fabriquer des histoires et à formater les esprits*, Paris, La Découverte, 2007. (également auteur de *Tombeau de la fiction*, Paris, éditions Denoël, « Essais », 1999.)

ÉVALUATION : les modalités d'évaluation sont précisées en début du cours.

UE 3. Recherche : éditer / interpréter (LRE1DU3)

◆ LES MODALITÉS D'ÉVALUATION

UE 3	Recherche : éditer / interpréter	Session 1	Session 2	Nature de l'épreuve
------	----------------------------------	-----------	-----------	---------------------

Obligatoire	Éditer et interpréter les textes littéraires	100% contrôle continu, écrit à rendre dans le cours du semestre.	100% écrit asynchrone.	Indiquée par l'enseignant au début du semestre.
-------------	--	--	------------------------	---

◆ LE COURS

Éditer et interpréter les textes littéraires LRE1D3M1 : « Éditer le théâtre – formes et enjeux » Léonor Delaunay

DATES ET HORAIRES : voir semainier.

DESCRIPTIF : Ce séminaire propose une exploration de l'édition théâtrale, c'est-à-dire du texte de théâtre, à la fois matériau littéraire, outil de travail pour la scène et trace d'un événement spectaculaire. Son histoire, ses évolutions et les enjeux esthétiques, politiques et culturels qui la traversent constitueront le fil rouge de ce cours. Nous nous attarderons sur les contours de l'édition théâtrale contemporaine, des années 1950 à nos jours, en articulant les questions matérielles et esthétiques des ouvrages aux dramaturgies qui y sont présentées. Nous aborderons les questions de la place des images, du paratexte, traduction, processus de sélection et d'édition des textes, promotion, diffusion et rencontres avec le lectorat, dans le cadre de l'histoire de l'édition mais également par des travaux pratiques où les étudiant-e-s constitueront un comité de lecture, s'exerçant ainsi à la discussion, l'expertise, la relecture, la correction et la présentation de textes à éditer.

Cours 1

Le paysage éditorial du théâtre à partir du XIXe siècle

- Les différentes familles d'imprimés liés au théâtre : les pièces, les feuilletons dans les revues, les fascicules, les programmes, les publications des théâtres...
- Un théâtre qui s'édite et un théâtre sans édition

Cours 2

Pratiques de l'édition actuelle

- Présentation du fonctionnement d'un comité éditorial
- Réception des textes / commandes de textes
- Processus de relecture et de sélection

Cours 3

Théâtre et éducation

- Naissance du théâtre jeunesse
- Les « classiques scolaires »
- La place du paratexte dans l'édition : préface, notes, quatrième de couverture et appareil critique

Cours 4

Nouvelles esthétiques éditoriales

- Les éditions de Minuit et les éditions de l'Arche : des aventures politiques et poétiques
- Nouvelles matérialités du livre pour nouvelles esthétiques : l'art du dépouillement
- Des éditions sans images
- Composer un catalogue de sciences humaines : littérature, théâtre, sociologie, philosophie

Cours 5

Circulations/traductions/diffusions

- Éditer les théâtres du monde entier et enjeux de la traduction : les éditions Émile Lansman, L'Espace d'un instant (Maison d'Europe et d'Orient), Actes-Sud papiers, éditions Lafontaine (en créole)...
- La traduction dans l'édition théâtrale : focus sur la Maison Antoine Vitez aujourd'hui
- Les enjeux de la diffusion

Cours 6

Aventures théâtrales et éditoriales

- Les éditions indissociables des scènes (Solitaires intempestifs, Théâtre ouvert...)
- Soutenir l'écriture dramatique (Artcéna, théâtres publics et soutien à l'écriture dramatique, La Chartreuse lez Avignon)

Conclusion

- Questions juridiques : le droit d'auteur, les contrats etc.
- Enjeux du numérique : nouvelles formes de captation, de transmission, de promotion et d'édition

Cours 7

Travail sur table

CORPUS : Des textes choisis seront fournis par l'enseignante.

BIBLIOGRAPHIE :

Pierre Banos-Ruf, „Regards croisés sur le secteur éditorial du théâtre contemporain jeunesse en France et en Europe“, *Recherches & Travaux*, 87 | 2015, mis en ligne le 1er janvier 2017 : <https://doi.org/10.4000/recherchestravaux.781>

« L'édition théâtrale dans tous ses états » [en ligne], *Les Lettres françaises*, mai 2009. Disponible sur www.les-lettres-francaises.fr/wp-content/uploads/2010/11/20091.pdf

« L'édition théâtrale à la croisée des chemins », *Le Motif*, juin 2010, Disponible sur www.lemotif.fr/fr/actualites/bdd/article/568.

Déborah Longuet, *L'édition théâtrale au XIXe siècle : naissance d'une industrie culturelle*. Mémoire de deuxième année sous la direction de Jean-Yves Mollier et Jean-Claude Yon, accessible en ligne :

<https://deboraconte.wordpress.com/wp-content/uploads/2021/03/memoire-m2-panorama-de-ledition-theatrale.pdf>

Dossier « Le Texte de théâtre et ses publics », *Revue d'histoire du théâtre*, n° 245-246, 2010. En ligne à cette adresse : <https://sht.asso.fr/numero/le-texte-de-theatre-et-ses-publics/>

UE 4. Littérature et responsabilité sociétale (LRE1DU4)

◆ LES MODALITÉS D'ÉVALUATION : À L'UE

UE 4	Littérature et responsabilité sociétale	Session 1	Sessio n 2	Nature de l'épreuve
Obligatoire	Penser le genre par la littérature	100% examen terminal 2 heures	100% écrit 2 heures	Une question de cours et le commentaire d'un texte extrait d'une œuvre au programme.

◆ LE COURS

Penser le genre par la littérature LRE1D4M1 (Ariane FERRY) : « Le garçon / la fille que j'écris : parcours de genre individuel et émancipation collective »

DESRIPTIF : *Un garçon comme vous et moi* (2021) suit de près, dans la liste des ouvrages récents de l'historien Ivan Jablonka, *Des hommes justes. Du patriarcat aux nouvelles masculinités* (2019). Après avoir examiné sur le temps long l'évolution des rapports de domination entre hommes et femmes et s'être interrogé sur ce que pourrait être une éthique du masculin, Jablonka a choisi d'enquêter sur ce qu'il appelle « l'éducation-garçon » reçue par lui à la fin du XX^e siècle pour écrire ce qu'il appelle une « autobiographie de genre ». Revenir à soi, ce n'est pourtant pas perdre de vue le collectif, comme il le précise ici : « Si j'ai choisi d'évoquer mon enfance, c'est pour décrire une expérience que la moitié de l'humanité a vécue : être élevé comme un garçon, c'est-à-dire pas-comme-une-fille. Mon but est de mettre au jour les forces sociales et les formes culturelles dont je suis le produit [...] ».

Paru en 2020, *Fille*, un texte largement autobiographique de Camille Laurens où alternent le « je », le « tu » et le « elle », évoque ce que signifiait naître/être fille à la fin des années 50, quand l'annonce faite aux parents, « C'est une fille », sonnait presque comme une malédiction inaugurale : « Tu vas comprendre qu'il ne s'agit pas seulement, comme pourrait le laisser croire le présentatif "c'est", d'une observation neutre, d'un constat, mais aussi et plutôt d'un rapport au monde, d'un destin en creux, si l'on peut dire. "C'est une fille" signifie d'abord "C'est pas un garçon" », explique la narratrice à la petite fille à peine sortie du ventre de sa mère. Si ce texte revient sur plusieurs expériences douloureuses voire traumatisantes, il est aussi le récit d'une émancipation progressive et d'une acceptation de soi et des autres, récit qui fait puissamment effet sur le lecteur par son ironie, son énergie et un dénouement heureux qui ouvre de nouveaux possibles.

En croisant ces deux textes littéraires sous-tendus par le projet de faire apparaître ce qui, dans l'éducation, le langage, le regard des parents et de l'entourage, fabrique un homme / une femme en

fonction d'attentes sociales genrées, nous verrons en quoi la littérature peut aider à penser le genre (*gender*) et à s'émanciper de certains déterminismes.

CORPUS : Camille Laurens, *Fille*, Paris, Gallimard, 2020 ; coll. « Folio », n° 7082 / Ivan Jablonka, *Un garçon comme vous et moi*, Paris, Le Seuil, 2021 ; coll. « Points », n° P5486.

BIBLIOGRAPHIE : la bibliographie sera distribuée au début du séminaire.

ÉVALUATION : voir ci-dessus.

UE 5. Mémoire de recherche (2) (LRE1DU5)

◆ LES MODALITÉS D'ÉVALUATION : MÉMOIRE ET EXPOSÉ DE SOUTENANCE LRE1D5M1

Attention : cette UE n'est pas compensable.

Écrit : 70%

Oral : 30%

UE 5	Mémoire de recherche (2)	Session 1	Session 2	Attentes
Obligatoire et non compensable	Achèvement du mémoire de recherche et soutenance	100% contrôle continu avec 70% pour le mémoire et 30% pour la soutenance.	70% pour le mémoire et 30% pour la soutenance.	Voir ci-dessous

◆ MÉMOIRE ET SOUTENANCE : ATTENTES

Au terme de la seconde année de master, vous devez rendre à votre directeur de recherche un mémoire de recherche complet (introduction, développement en plusieurs parties, conclusion, annexes éventuelles et bibliographie raisonnée).

Le mémoire doit être transmis dans les délais prescrits aux membres du jury en version PDF et en version papier pour dépôt et archivage à la bibliothèque du CÉRÉdI.

Volume attendu : entre 100 et 150 pages (Time 12, interligne 1,5).

Le mémoire doit être correctement rédigé du point de vue de la langue, mis en forme et manifester la bonne maîtrise d'un logiciel de traitement de texte ; les normes ortho-typographiques doivent être respectées ; les notes de bas de page doivent être présentées selon les normes attendues et harmonisées entre elles ; la bibliographie doit être mise en forme et les références doivent être complètes et harmonisées.

Vous soutiendrez ce mémoire devant un jury composé de votre directeur de recherche et d'un autre enseignant-chercheur (soutenance en présentiel ou à distance) : vous présenterez votre travail de recherche et ses résultats en une quinzaine de minutes ; dans un second temps, les membres du jury rendront compte de leur lecture du mémoire et vous poseront des questions auxquelles vous serez invité.e à répondre en argumentant.

Rappel important : un mémoire de recherche est un travail personnel et original. Faire des « emprunts » non signalés à des articles et ouvrages rédigés en langue française ou dans une autre langue relève de la fraude. De même, l'exploitation d'outils d'intelligence artificielle à des fins rédactionnelles est proscrite.

◆ MÉMOIRE ET SOUTENANCE : DATES

Pour une soutenance lors de la 1^{re} session :

Le mémoire doit être remis aux membres du jury **au plus tard le vendredi 23 mai 2025** (jury le vendredi 6 juin).

Pour une soutenance lors de la 2^e session :

Le mémoire doit être remis aux membres du jury **au plus tard le vendredi 20 juin 2025** (jury le vendredi 11 juillet).

Attention : si vous soutenez votre mémoire en deuxième session, il faut aussi repasser toutes les matières des premier et deuxième semestres *des UE ajournées* (note inférieure à 10) en première session. En cas de doute, merci de joindre la direction du MASTER ou le secrétariat pédagogique.

ANNEXES UTILES

DIFFUSION DES INFORMATIONS

Vous pouvez accéder aux actualités du Département de Lettres modernes *via* nos différents canaux d'information.

Panneaux d'affichage

Les panneaux d'affichage *officiels* comportant les différentes informations relatives aux enseignements sont situés aux abords du secrétariat (Faculté des Lettres LSH, bâtiment A, bureau A303).

Les étudiants sont tenus de vérifier ces panneaux très régulièrement, *leur contenu seul faisant foi*.

Sites Internet et réseaux sociaux

Le département dispose sur les serveurs de l'université d'un site web consultable à l'adresse suivante :

<http://lettresmodernes.univ-rouen.fr>

Vous y retrouverez le livret que vous avez en mains, ainsi que les livrets de la Licence et du Master EAD. Plus généralement, le site du Département de lettres modernes comporte une rubrique « Actualités » et de nombreuses informations concernant la vie du département, les cours et les examens. Des ressources en ligne y sont postées toute l'année. Consultez-le régulièrement !

Les étudiants peuvent également suivre le Département de lettres modernes sur ses pages Facebook et Twitter :

<http://www.facebook.com/LettresRouen>

<http://twitter.com/LettresRouen>

COMMENT CONTACTER LES ENSEIGNANTS

Nous nous permettons d'attirer l'attention des étudiants sur **les formes qu'ils doivent respecter** dans les courriers et mails qu'ils adressent aux enseignants. Quelques rappels utiles ci-dessous.

Courrier ou Mail

Pour contacter un enseignant vous pouvez :

- déposer un mot dans son casier, au Secrétariat des Lettres modernes (A 303)
- envoyer un mail, *via* votre messagerie étudiante (ENT). L'adresse professionnelle de chaque enseignant est composée de la façon suivante : prénom.nom@univ-rouen.fr

Chaque message doit comporter vos nom et prénom, votre année d'études, l'intitulé du cours concerné, ainsi que vos coordonnées (mail et téléphone).

Vous voudrez bien trouver ci-dessous quelques conseils sur la façon de rédiger vos mails et les formes de politesse qu'il convient d'adopter.

Mails-types

Quel que soit le motif du mail, l'adresse doit être simplement : « Madame », Monsieur ». Pas de « cher », encore moins de « mon cher », pas de nom propre, pas de « Bonjour ». En cas de mail collectif à des enseignants des deux sexes, mettre logiquement « Madame, Monsieur » ou « Mesdames, Messieurs ».

Au début du mail, rappeler brièvement son identité, l'intitulé du cours et éventuellement le groupe dans lequel on est inscrit.

À la fin du mail, adapter la formule de politesse aux circonstances. Il existe des formules conventionnelles : « Je vous prie d'agréer, Madame / Monsieur, l'expression de mes respectueux sentiments », ou bien « Je vous prie d'accepter, Madame / Monsieur, mes respectueuses salutations », ou bien encore « Je vous prie de croire, Madame / Monsieur, à ma meilleure considération ». Bref, quelque chose de logique, simplement poli, qui respecte le statut socioprofessionnel de l'enseignant.

S'il s'agit d'une demande plus ou moins délicate, qui demande de la bienveillance ou un peu de travail imprévu de la part de l'enseignant, insérer d'une manière ou d'une autre la conscience d'une dette morale, même légère : « En vous remerciant par avance, je vous prie d'agréer », etc. ; ou bien « Dans l'espoir que vous répondrez favorablement à ma demande », etc.

S'il s'agit de l'envoi d'un important document en pièce jointe, de l'explication d'un retard ou d'une absence, d'un élément lié aux résultats, ou d'une contestation quelconque, y faire référence évidemment dans le corps du message, mais pas forcément dans la formule finale, qui doit toujours se contenter de confirmer la relation hiérarchique élémentaire. Quel que soit son contenu informatif, aucun mail ne doit pouvoir faire l'économie des formules évoquées au point 1. Et pour la pièce jointe : « Je vous prie de bien vouloir prendre connaissance du document figurant en PJ », ou « ...le document ci-joint, dont je vous saurais gré de prendre connaissance ».

Merci de respecter ces quelques consignes, et surtout de faire jouer votre observation de la relation concrète dans laquelle s'inscrit ce courrier électronique. Par défaut, se souvenir que « mail » signifie « courrier », et que par conséquent ce sont les règles de la correspondance épistolaire classique qui prévalent. Les règles de la civilité élémentaire sont évidemment exigées dans toutes vos relations verbales avec l'équipe pédagogique : secrétaires, tuteurs, enseignants.

Veillez à n'utiliser que votre adresse universitaire univ-rouen.fr, en aucun cas une adresse personnelle.

LE COMITÉ PARITAIRE ET LES REPRÉSENTANTS ÉTUDIANTS ÉLUS

Vous avez connu, au lycée, des « délégués de classe » chargés d'assister au conseil de classe et de servir de porte-parole des élèves auprès des professeurs. Une fonction assez proche existe à l'université : celle d'élus au comité paritaire.

Le conseil de département se réunit *trois fois par an* (à la rentrée, en janvier, et en fin d'année) pour aborder toutes les questions liées à la vie de la filière (besoins pédagogiques, modalités d'examen, ou encore durée des prêts en bibliothèque). Il est composé des enseignants et d'un nombre théoriquement égal de représentants étudiants élus.

Les élections se déroulent habituellement début décembre. Tout étudiant inscrit en Lettres Modernes vote pour le candidat ou la liste de son choix. Le scrutin est à la majorité absolue.

Il n'est pas nécessaire d'être membre d'un syndicat étudiant pour se présenter. Le conseil de département traite de la vie courante et n'est en rien une instance politique. *Toutes les bonnes volontés étudiantes sont les bienvenues*, et leur parole est toujours bien accueillie en réunion. Aussi, n'hésitez pas à faire acte de candidature (simple dépôt d'une lettre au secrétariat) si vous souhaitez vous engager davantage dans votre vie étudiante, mais aussi mieux comprendre la vie d'un département de lettres.

Les enseignants et les directeurs ont réellement besoin d'entendre la voix des étudiants pour les aider à prendre les bonnes décisions qui engagent tout le département : nous comptons sur tous et sur chacun pour participer, en tant que candidat et/ou électeur, à ces élections.

Il est évident que plus vous serez nombreux à voter, plus la légitimité des élu(e)s étudiants sera accrue. Cela nous permettra de montrer notre désir de faire vivre et de faire évoluer notre filière.

Les étudiants peuvent également se faire entendre dans les conseils de perfectionnement de Master où sont abordées les questions liées aux maquettes, évaluations, etc.

LE CONSEIL DE PERFECTIONNEMENT DU MASTER LETTRES

Ce conseil est constitué d'enseignants chercheurs, d'étudiants inscrits en Master Lettres et de membres extérieurs à l'Université.

Il se réunit une fois par semestre pour faire le point sur le fonctionnement de la formation et faire des préconisations.

Si vous souhaitez y entrer, vous pouvez contacter les responsables du Master.

ENSEIGNEMENT À DISTANCE

Le cursus de Lettres Modernes est aussi proposé entièrement à distance, via une plate-forme pédagogique proposant sous forme numérique toutes les ressources nécessaires pour suivre avec succès la formation (documents PDF, cours en vidéo, etc.). Il s'agit d'une formation qui nécessite une inscription spécifique et implique des frais supplémentaires.

Pour une présentation détaillée de cette formation à distance, consultez le Livret de l'enseignement à distance du département de Lettres Modernes disponible sur le site du Département de lettres modernes :

<http://lettresmodernes.univ-rouen.fr>

Une connexion internet est requise pour accéder aux contenus et aux dispositifs de suivi en ligne (forums, annonces, corrigés...). Le programme pédagogique et la valeur des diplômes sont identiques à ceux de la formation présentielle. La formation à distance est ouverte à tous les publics sans justification particulière.

Un déplacement à Rouen pour les examens reste impératif.

Pour toute précision ou information, consultez la présentation de l'enseignement à distance à l'Université de Rouen :

<https://ead.univ-rouen.fr/>

LES SITES À CONSULTER AU COURS DE LA FORMATION

Le site du Département de Lettres modernes

Ce site est régulièrement mis à jour et vous y trouverez diverses informations sur la vie du département et sur les colloques organisés par les enseignants-chercheurs du CÉRÉDI : <http://lettresmodernes.univ-rouen.fr>

Tous ces colloques vous sont ouverts et vous avez tout intérêt à les suivre autant que vous pouvez pour compléter votre formation.

Le Site du CÉRÉDI

Notre master est adossé à une unité de recherche : le Centre d'Études et de Recherche Éditer/Interpréter – CÉRÉDI. Vous trouverez sur le site du CÉRÉDI (<https://ceredi.hypotheses.org>) des informations utiles sur un éventuel directeur de recherche (annuaire) et sur les activités du centre (projets, publications, manifestations scientifiques).

Vous pourrez aussi lire des articles mis en ligne après des colloques, journées d'étude et séminaires organisés par les chercheurs du CÉRÉDI en suivant le lien : <http://publis-shs.univ-rouen.fr/ceredi/>

Les locaux du CÉRÉDI sont situés dans le bâtiment A, au 3^e étage – salles A307-309. Un certain nombre de cours en Master s'y tiendront.

L'ENT et les ressources documentaires

Votre inscription dans une université vous donne un droit d'accès via votre ENT à de très nombreuses ressources documentaires en ligne, et notamment à des portails de revue comme CAIRN ou JSTOR qui vous permettront de consulter gratuitement de très nombreux articles universitaires.

Le Pôle documentaire Langues, Lettres et Civilisations

Il se situe dans le bâtiment A, au rez-de-chaussée, en A108. L'inscription est gratuite. Il vous suffit de présenter votre Leocarte en cours de validité. Il est ouvert du lundi au vendredi, de 8h à 19h, hors vacances universitaires.

Les rayonnages s'articulent autour des enseignements dispensés par les départements de langues vivantes et de Lettres Modernes. Près de 60 000 ouvrages et 24 titres de périodiques sont à la disposition des lecteurs qu'ils soient étudiants, enseignants ou personnels de l'Université. Un fonds de bandes-dessinées, en français et en langues étrangères, y est également disponible. Elles peuvent être empruntées pour une durée de deux semaines. Une table thématique présente des documents autour d'un sujet d'actualité. Elle est renouvelée chaque mois.

La Bibliothèque Universitaire des Lettres, Sciences Humaines, Staps et Sciences

Située à proximité de la Faculté des Lettres, elle offre 640 places assises. Elle est ouverte du lundi au vendredi de 8h15 à 19h15, le samedi de 9h à 12h. Elle propose plus de 150 000 titres de livres, 432 abonnements de périodiques, des ressources informatiques en ligne (bases de données, périodiques électroniques, Internet). Les collections sont réparties entre salles de lecture et magasins.

Elle dispose d'un catalogue informatisé : <https://odin.univ-rouen.fr>

Elle permet via le service du Prêt entre Bibliothèques (PEB) d'obtenir des documents (prêt ou photocopies) provenant de bibliothèques extérieures à Rouen. Ce service peut vous aider dans vos recherches bibliographiques. Il est gratuit pour les étudiants.

Attention : l'inscription est indispensable pour emprunter (un code à barres sera apposé sur votre carte d'étudiant). Elle donne accès à l'ensemble des bibliothèques de l'Université participant au catalogue commun et à leurs services.

Voir la rubrique Bibliothèques sur le site de l'université : <https://www.univ-rouen.fr/vie-des-campus/bibliotheques/>

La Bibliothèque du Département de Lettres Modernes

La Bibliothèque du Département de Lettres modernes, installée au Pôle Documentaire Langues, Lettres et Civilisations (A 108, responsable Marie DIONISI), est une bibliothèque associée du Service Commun de la Documentation de l'université de Rouen, mais indépendante de la Bibliothèque universitaire. Elle dispose de 75 places assises, de 3 postes informatiques dédiés au public et d'une salle de travail en groupe (sur réservation). Les étudiants de Lettres y trouveront la plupart des ouvrages et documents relatifs aux enseignements dispensés dans le Département, ainsi que des fonds spécifiques tournés vers la recherche, soit plus de 25 000 ouvrages en langue et littérature française.

Les mémoires et thèses sont également consultables sur rendez-vous auprès du CÉRÉDI.

Les horaires d'ouverture seront affichés sur la porte de la bibliothèque dès la rentrée universitaire. Le règlement stipulant en particulier les modalités d'emprunt est remis lors de l'inscription.

La Bibliothèque Municipale de Rouen (rue Villon)

Elle est située près du musée des Beaux-Arts, dans une rue perpendiculaire à la rue Jean Lecanuet. L'inscription est payante, des tarifs préférentiels étant pratiqués pour les étudiants (environ 6 €). Mais la consultation reste gratuite.

LE RECRUTEMENT EN MASTER LETTRES

Conditions d'accès au master Lettres

L'accès au Master Lettres est sélectif et il dépend de l'avis de la commission de sélection qui examine les dossiers des candidats sur la plateforme Mon Master (M1) ou e-Candidat (M2).

En master 1 : à partir de la licence 3, avec accord de la commission de sélection (dossier à déposer sur Mon Master).

En master 2 : à partir du master 1, avec accord de la commission de sélection (dossier à déposer sur e-candidat).

Accès pour les étudiants étrangers

Les étudiants étrangers doivent avoir un niveau de français suffisant pour s'engager dans ce Master. Ils doivent aussi avoir une bonne formation littéraire.

Le niveau exigé est le **DALF C1**. Les dossiers hors Union Européenne sont majoritairement traités *via* la plateforme Études en France.

Prérequis souhaitables

Le Master Lettres demandant une **formation littéraire initiale solide**, il est préférable d'avoir une licence de Lettres pour s'y engager dans de bonnes conditions, même si cela reste **possible à partir d'autres formations**.

Sont également souhaités : des compétences rédactionnelles affirmées, une bonne culture générale (en littérature et arts notamment), le goût de la lecture et de l'analyse littéraire.

C'est le jury de sélection qui évalue la qualité du dossier par rapport aux exigences de la formation en Master.

Dépôt des dossiers de candidature dématérialisés sur e-candidat

Les demandes d'inscription en master 1 sont désormais informatisées et synchronisées partout en France. Il n'y a *aucun envoi postal à faire* : toutes les pièces administratives et les notes, le projet de recherche et la lettre de motivation doivent être déposés sur la plate-forme Mon Master.

L'entrée en Master 1 Lettres est soumise à l'accord d'un jury de sélection qui examine les dossiers déposés par les étudiants sur la plate-forme Mon Master et rend son **avis** sur les différents dossiers (favorable, défavorable, etc.) : vous pourrez avoir **connaissance de ces avis sur la plate-forme en vous connectant avec vos identifiants aux dates indiquées**.

Les résultats sont affichés aux dates annoncées. Ne pas oublier de confirmer.

Préinscription et dépôt du dossier sur e-candidat

Vous allez devoir vous préinscrire à partir du lien suivant :

<http://formation-ve.univ-rouen.fr/pre-inscription-320789.kjsp>

Auparavant lisez attentivement les explications concernant la procédure sur la page suivante :

<http://formation-ve.univ-rouen.fr/plus-d-informations-sur-le-deroulement-de-la-procedure-ecandidat-86580.kjsp?RH=1377090433652>

En ce qui concerne le **calendrier du dépôt et de l'examen des dossiers par le jury de sélection** pour l'entrée en Master, renseignez-vous auprès du **Service de la scolarité** de l'université, dont vous trouverez la page d'accueil en suivant le lien suivant :

<http://lsh.univ-rouen.fr/scolarite-administrative-473228.kjsp>

Pour les dates d'ouverture des plateformes, contactez le service de Scolarité ou connectez-vous sur Mon Master.

Composition du dossier de candidature

Le dossier dématérialisé comporte un certain nombre de **pièces administratives** obligatoires (papiers d'identité, notes de licence, etc.), une lettre de motivation et un **projet de recherche de deux pages (traitement de texte, Times 12)**.

Le projet de recherche : conseils

L'une des pièces maîtresses du dossier de candidature est le projet de recherche : il faut donc **y réfléchir soigneusement**.

Pour ce faire, nous vous conseillons de **consulter la liste des enseignants-chercheurs** et leurs coordonnées électroniques que vous trouverez également dans la rubrique Master de ce site. Ils font tous partie du CÉRÉdI, laboratoire de recherche très dynamique.

Cette liste inclut tous les enseignants-chercheurs du département. Vous y découvrirez leurs champs de recherche et les sujets sur lesquels ils peuvent diriger des travaux de littérature française, littérature comparée, littérature et arts, mais aussi langue française et stylistique.

Chacun d'eux présente, dans une courte notice, ses domaines de recherche et ses publications les plus récentes. L'étudiant peut ainsi choisir, dans un premier temps, l'enseignant qui lui semble le plus approprié pour diriger le travail sur le sujet qu'il envisage.

La définition du sujet se fait par un premier dialogue entre l'enseignant et l'étudiant, et c'est le directeur de recherche qui donne son accord définitif à la formulation du sujet (fiche d'inscription pédagogique).

N'hésitez pas à contacter des enseignants-chercheurs par mail pour qu'ils vous aident à élaborer le projet de recherche que vous soumettrez à l'appréciation du jury de sélection.

Si vous écrivez à plusieurs enseignants-chercheurs, prévenez chacun de vos démarches.

Un conseil : ne vous focalisez pas nécessairement sur les XX^e et XXI^e siècles et la littérature comparée, très demandés par les étudiants. Les collègues des littératures plus anciennes peuvent vous proposer des sujets également intéressants.

Si vous avez des idées d'auteurs, de thématiques et de problématiques, nous pouvons aussi vous mettre en relation avec un enseignant-chercheur qui vous aidera éventuellement à élaborer votre sujet.

Pour contacter les enseignants, merci de respecter les formes en usage : présentez-vous, mentionnez le cours concerné (année, intitulé et code) et patientez au moins quatre jours ouvrés avant de relancer un professeur. Vous n'avez pas à écrire à un collègue le week-end, ni à en attendre une réponse.